

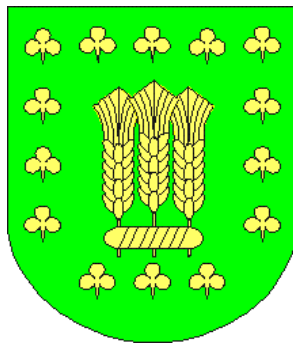


Euroopa Liit
Euroopa Sotsiaalfond



Eesti tuleviku heaks

Põltsamaa valla terviseprofiil



Põltsamaa 2010

Sisukord

<u>SISSEJUHATUS</u>	4
<u>PÕHIMÕISTED</u>	5
1. PÕLTSAMAA VALLA ÜLDANDMED	6
1.1. Pindala ja asustustihedus	6
1.2. Valla rahvastik	6
1.3. Elussünnid.....	8
1.4. Surmad.....	9
1.5. Loomulik ja mehhaaniline iive.....	9
1.6. Põltsamaa valla eelarve.....	11
2. SOTSIAALNE SIDUSUS JA VÕRDESED VÕIMALUSED	12
2.1. Tööturu olukord	12
2.2. Elanike toimetulek	11
2.2.1 Keskmise brutotulu ja miinimumpalgasaajad	14
2.2.2.Ravikindlustusega kaetud isikud	15
2.2.3. Puuetega inimeste hoolekanne	16
2.2.4. Toimetuleku- ja sotsiaaltoetused	16
2.2.5. Sotsiaalteenused	18
2.3. Elanike ja kogukonna motiveerimine ja kaasamine	20
2.3.1 Naabrivalve piirkondade arv	22
2.3.2 Kultuurielus osalemise ja tarbimise võimalus.....	22
3. LASTE JA NOORTE TURVALINE NING TERVISLIK ARENG	23
3.1. Haridusasutused Põltsamaa vallas	23
3.2 Koolikohustuse täitmine.....	24
3.3. Noorte süüteod.....	25
3.4 Laste ja noortega tegelevad asutused	25
3.5 Lastele ohutu elu- ja õpikeskkond.....	27
3.6 Kooli/ lasteaias terviseteenuse olemasolu.....	27
3.7 Kohaliku omavalitsuse poolne initsiatiiv ja toetused tagamaks teenuste kättesaadavust.....	28
3.8 Õpilastransport.....	29
4. TERVISLIK ELU-, ÕPI-, JA TÖÖKESKKOND	30
4.1. Huvitegevuse ja vaba aja veetmise kohad.....	30
4.2 Üldkasutatavad spordirajatised.....	30
4.3 Transport ja teedevõrk.....	31
4.4 Keskkonna mõjurid.....	32
4.5 Kuriteod ja liiklusõnnetused	34
4.6 Tulekahjud.....	37
4.7 Alkoholi müüvad kauplused ja kehtiv alkoholipoliitika.....	37
4.8 Tööõnnetused	38
4.9 Hulkuvad loomad.....	38
4.10 Tervist edendavad töökohad ja lasteaiad, koolid.....	38
<u>5. TERVISLIK ELUVIIS</u>	39
<u>6. TERVISETEENUSED</u>	39
6.1. Tervishoiuteenused.....	39
6.2 Nõustamisteenused.....	41
6.3 Alla 2- aastaste laste hõlmatus immuniseerimisega.....	42

6.4 Olulisemad tervise teenuseprojektid.....	42
<u>7. KOKKUVÕTE PÕLTSAMAA VALLA TERVISEPROFIILIST</u>	43
<u>8. KASUTATUD ALLIKAD</u>	44
<u>LISA 1. TEGEVUSKAVA</u>	46

Sissejuhatus

Põltsamaa valla terviseprofiil on tõenduspõhine ülevaade valla elukeskkonna ning vallas elavate inimeste tervislikust seisukorrast ning seda mõjutavatest teguritest.

Terviseprofiil on tööriist tervise hoidmisel ja arendamisel, mis aitab:

- kaardistada ja hinnata inimeste terviseseisundit
- kaardistada tervisemõjudeid ning hinnata keskkonna (nii füüsilise kui sotsiaalse) mõju tervisele
- planeerida tervise parandamisele suunatud tegevusi
- kasutada ressursse tõhusamalt

Terviseprofiil on arengukavalaadne dokument, mille probleemide ja tegevuste rõhuasetus on just **tervisekäitumise ja tervisliku elukeskkonna kujundamisele** ning antud dokument täieneb pidevalt.

Terviseprofiili alusel seatakse eesmärgid kujundamiseks valla elukeskkonda nii, et suureneks elanikkonna heaolu ja tõuseks inimeste elukvaliteet parema tervise kaudu. Elanike tervise edendamiseks koostatakse seatud eesmärkidele suunatud tegevuskava.

Terviseprofiil on aluseks terviseedenduse kavandamisel ning ka teiste strateegiliste plaanide koostamisel.

Terviseprofiil sisaldab terviseprobleemide ja vajaduste kirjeldust järgmiste peatükkide lõikes: üldandmed; sotsiaalne sidusus ja võrdsed võimalused; laste ja noorte turvaline ning tervislik areng; tervislik elu-, õpi- ja töökeskkond; tervislik eluviis ja terviseteenused. Terviseprofiili sisendiks on nii **indikaatorite alusel kogutud andmed**, kui ka kogukonna-liikmetelt, spetsialistidelt jt **kogutud info ja arvamused**. Kirjeldavaid ja arvamelmisi indikaatoreid on analüüsitud, arvandmed on esitatud aegreana ja graafiliselt.

Põltsamaa valla terviseprofiil ja tegevuskava on koostatud järgides Tervise Arengu Instituudi (TAI) poolt sätestatud nõudeid ning lähtunud on TAI juhendmaterjalist „*Kohaliku omavalitsuse ja maakonna terviseprofiili koostamine. Juhised*“ ja väljatöötatud terviseprofiili indikaatoritest.

Põltsamaa valla juhid ja ametnikud on läbinud terviseedenduse baaskoolituse ja terviseprofiili koostamise alase koolituse. Tänu koolitustele on toimunud kohalike otsustajate pädevuse ja kompetentsuse tõus, kasvanud on huvi tervise ja elukvaliteedi edendamisest piirkonnas tervikuna. Läbi teadlikkuse tõusu ja rahaliste vahendite olemasolu toimub tervisetemaatika integreerimine kõigisse kohalike elu valdkondadesse, mille tulemusena toimib paikkondliku arengu soodustamine. Käesoleva terviseprofiili algatajaks oli Põltsamaa Vallavalitsus. Terviseprofiili koostamiseks moodustati 7 liikmeline komisjon, kuhu kuuluvad vallavanem Toivo Tõnson - komisjoni esimees; sotsiaalabi osakonna juhataja Anne Veiram; arendusnõunik Kristi Klaos; haridus- ja kultuurinõunik Silja Peters; sotsiaalhoolekande spetsialist Kristel Kumm; lastekaitse- ja noorsootöö spetsialist Rita Kaasik ning maa- ja keskkonnanõunik Ain Valu. Komisjoni liikmete vahel jaotati ära profiilis kajastuvad teemavaldkonnad ning iga komisjoni liige vastutas temale määratud valdkonna andmete kogumise ja analüüsimise eest. Vastavalt vajadusele kaasati koostööpartnereid, kogukonda ning viidi läbi töögruppide koosolekuid. Statistiliste andmete kogumisel kasutati erinevaid andmebaase – Statistikaamet, Rahvastikuregister, Maksu- ja Tolliamet, SIS jpm.

Profiili koostamine viidi läbi 2010 aasta I kvartalis.

Põltsamaa valla terviseprofiili ja tegevuskava koostamist on toetanud Tervise Arengu Instituut.

Terviseprofiili tutvustatakse erinevatele huvigruppidele, volikogule ning see on kättesaadav Põltsamaa valla kodulehel.

Põhimõisted

Hõivatud – isik, kes uuritava perioodil töötas ja sai selle eest tasu kas palgatöötajana, ettevõtjana või vabakutselisena; töötas otsese tasuta pereettevõttes või oma talus;

Indikaatorid - on tervise ja selle mõjurite näitajad. Indikaatorite alusel saab valda võrrelda teiste omavalitsuste, maakonna ja Eesti olevate andmetega.

Maksumaksjad –

Profiil - sisaldab nii indikaatoreid kui ka teisi tervisega seotud näitajaid koos informatsiooni analüüsiga. Profiilides kirjeldatakse nii tekstina kui graafiliselt terviseprobleeme ja nende võimalikke lahendusi vastavas omavalitsuses.

Töötuse määr ehk tööpuuduse määr — töötute osatähtsus tööjõus.

Tööhõive määr — hõivatute osatähtsus tööealises rahvastikus. Töötuse määr arvutatakse

$$\frac{\text{Registreeritud töötute arv}}{\text{Aastakeskmise tööealiste elanike arv}} \times 100$$

1. PÕLTSAMAA VALLA ÜLDANDMED

1.1 Pindala ja asustustihedus

Põltsamaa vald asub Kesk-Eestis Jõgevamaal ümber Põltsamaa linna. Põltsamaa valla pindala on 416,9 km² ja **01.01.2010.a seisuga oli valla asustuse tihedus 9,85 in/km² kohta**. Jõgeva maakonnas on antud näitaja 13,7 in/km² ja Eestis keskmiselt 30,9 in/km², mis näitab, et Põltsamaa vallas on suhteliselt väike asustustihedus.

Põltsamaa vallas on 28 küla ja 2 alevikku. Suuremad keskused - Adavere, Lustivere, Kamari ja Esku - paiknevad hajusalt ümber Põltsamaa linna. Suure elanike arvuga eritüüpi külad on Võisiku ja Väike-Kamari, kus on palju ajutisi elanikke (hooldekodu kliendid, ametikooli õppurid).

Väikese rahvaarvuga piirkondadeks (alla 100 elaniku) n.ö. ääremaa kantideks on Umbusi, Kablaküla ja Pilu.

Põltsamaa vald asub maakonnakeskusest 30 km, Tallinnast 130 km ja Tartust 55 km kaugusel.

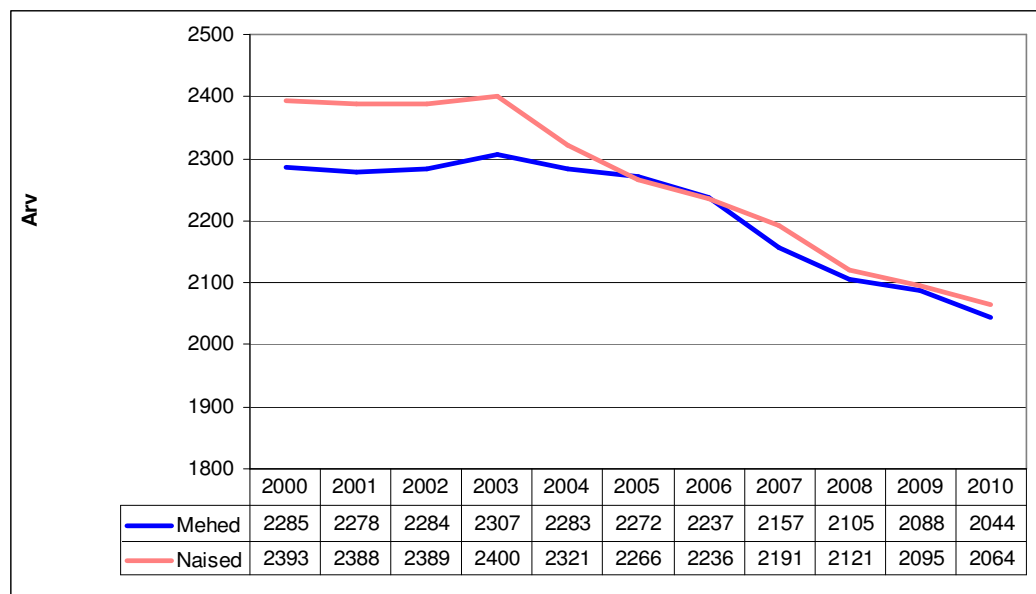
Põltsamaa vald asub Pandivere ja Adavere-Põltsamaa nitraaditundlikul alal. Põltsamaa valla territooriumil asub osa Alam-Pedja (9888 ha), Kaasiku ja Aidu looduskaitsealadest. Lisaks on mitmeid Natura alasid. Metsaga on kaetud umbes 44% valla maa-alast.

Suurima jõena voolab läbi Põltsamaa jõgi (135 km), väiksemad jõed on Navesti jõgi ning Pedja lisajõed Umbusi (34 km), Pikknurme (35 km) ja Neanurme (18 km). Vallas ei leidu looduslikke järvi, küll aga on jõgedele rajatud paisjärvi, suuremad on Kamari ja Võisiku paisjärv.

1.2. Valla rahvastik

Põltsamaa vallas elab Rahvastikuregistri andmetel **01.01.2010. a seisuga 4108** elanikku, kellest 2044 on mehed ja 2064 naised (elanike arv moodustab 11,5% Jõgevamaa ja 0,3% Eesti elanikest).

Vallas on viimase kümne aasta jooksul rahvastik vähenenud 570 inimese võrra ehk 16% sh viimase aasta jooksul ca 1,8% (vt joonis 1). Keskmiselt vähenes Põltsamaa valla elanikkond 57 inimese võrra aastas.



Joonis 1. Põltsamaa valla rahvaarvu muutus aastate lõikes. Allikas: Rahvastikuregister 1. jaanuar 2010 seisuga.

Põltsamaa valla elanikkonnast on 86% eestlased, teistest rahvustest elab siin venelasi (2%), soomlasi (0,8%), ukrainlasi, lätlasi jt rahvuste esindajaid.

Tervise aspektist on rahvatiku püramiidi näitajad olulised hindamaks sihtgruppide suurust ja selle muutust.

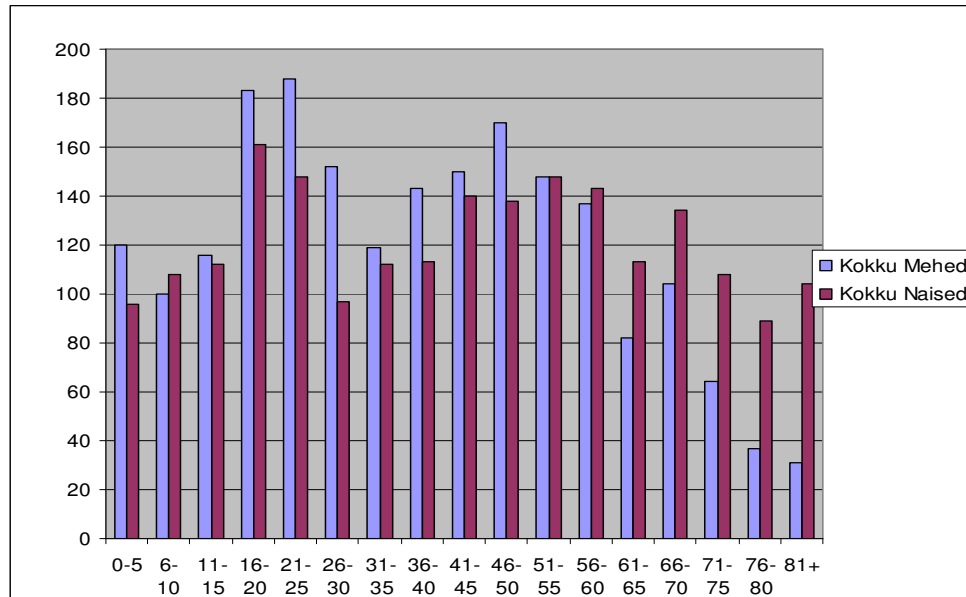
Põltsamaa vallas oli 01.01.2010 seisuga Rahvastikuregistri andmetel valla elanikkonnast kuni 16-aastaseid 652 - neist 336 meest ja 316 naist ehk kokku **15,9%** (2008 a 16,6%), tööealisi elanikke 16-66-aastaseid 2785 - neist 1498 meest ja 1287 naist ehk kokku **67,8%** (2008 a 68,4%) ning pensioniealisi elanikke 66-aastased ja vanemad 671 – neist 236 meest ja 435 naist ehk **16,3%** (2008.a. 17,4%).

1. jaanuari 2010 a seisuga elas Põltsamaa valla registreeritud 4108 elanikust Võisiku Hooldekodus 243 (2003. aastal 350) inimest.

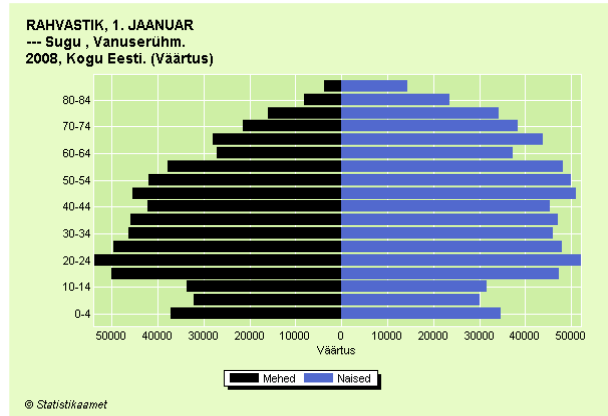
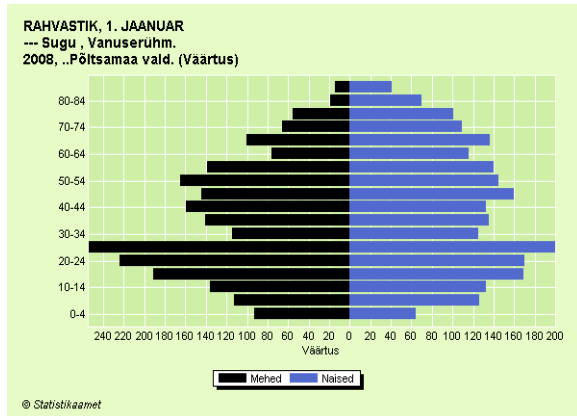
Sooline mittevastavus on kõige suurem üle 55-aastaste hulgas, kus naised on tunduvalt rohkem kui mehed (naised 60%, mehed 40%). 30-49-aastaste hulgas valitseb meeste ülekaal (mehed 54%, naised 46%). Esimene protsess on iseloomulik Eestile tervikuna, 30-49-aastaste naiste väike osakaal on aga väljarände tulemus, mis sageli iseloomustab naiste suuremat aktiivsust paremate elu- ja töötingimuste otsimisel.

Tabel 1. Põltsamaa valla rahvastiku vanuseline-sooline jaotus 01.01.2010 Rahvastikuregistri seisuga.

Vanus	0-5	6-10	11-15	16-20	21-25	26-30	31-35	36-40	41-45	46-50	51-55	56-60	61-65	66-70	71-75	76-80	81+
Mehi	120	100	116	183	188	152	119	143	150	170	148	137	82	104	64	37	31
Naisi	96	108	112	161	148	97	112	113	140	138	148	143	113	134	108	89	104
Kokku	216	208	228	344	336	249	231	256	290	308	296	280	195	238	172	126	135



Joonis 2. Põltsamaa valla sooline ja vanuseline koosseis (01.01.2010)



Joonis 3. Põltsamaa valla ja Eesti rahvastikupüramiid, seisuga jaanuar 2008.

1.3 Elussünnid

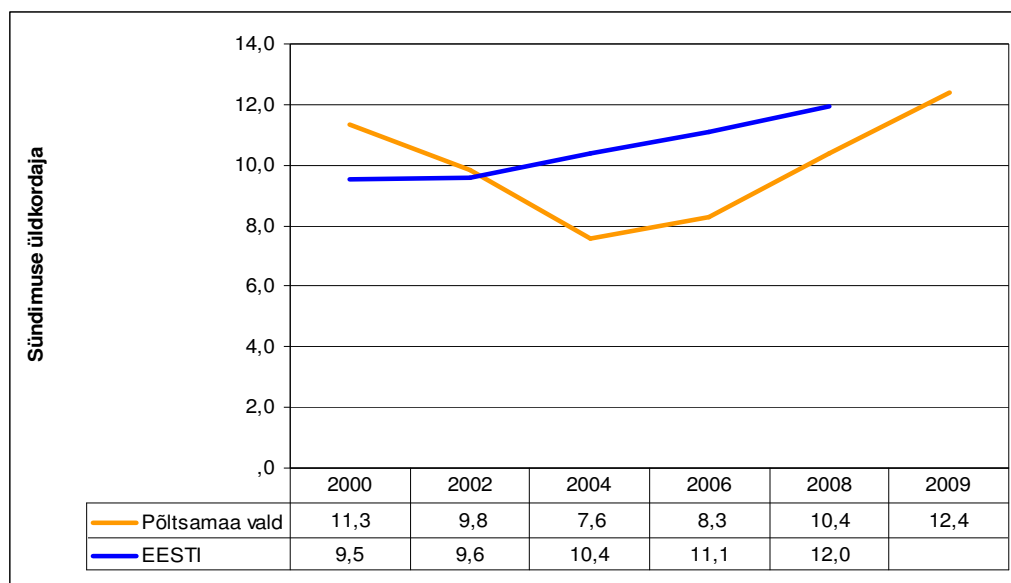
Sündide arv Põltsamaa vallas on olnud aastate lõikes muutlik. Vaadates valla lasteaedade ja lasteaedalgkoolide laste arvu viimaste aastate lõikes nähtub, et laste arv on püsinud suhteliselt stabiilsena, põhikooli osas on mõnevõrra õpilaste vähenemist. Lähiaastate perspektiivis olemasolevatest lasteaia- ja kooliruumidest piisab.

Sündimuse üldkordaja Põltsamaa vallas oli 2008. aastal **10,4 sündi 1000 elaniku kohta**.

Jäädes väiksemaks Eesti vastavast näitajast, mis oli 12 ning olles suurem Jõgeva maakonna näitajast, mis oli 9.

Tabel 2. Põltsamaa valla sündide arv. Allikas: Rahvastikuregister.

Aasta	2000	2002	2004	2006	2008	2009
Poisid	24	20	26	18	20	34
Tüdrukud	29	26	19	18	24	17
Kokku	53	46	35	36	44	51



Joonis 4. Põltsamaa vallas sündimuse üldkordaja võrreldes Eestiga.

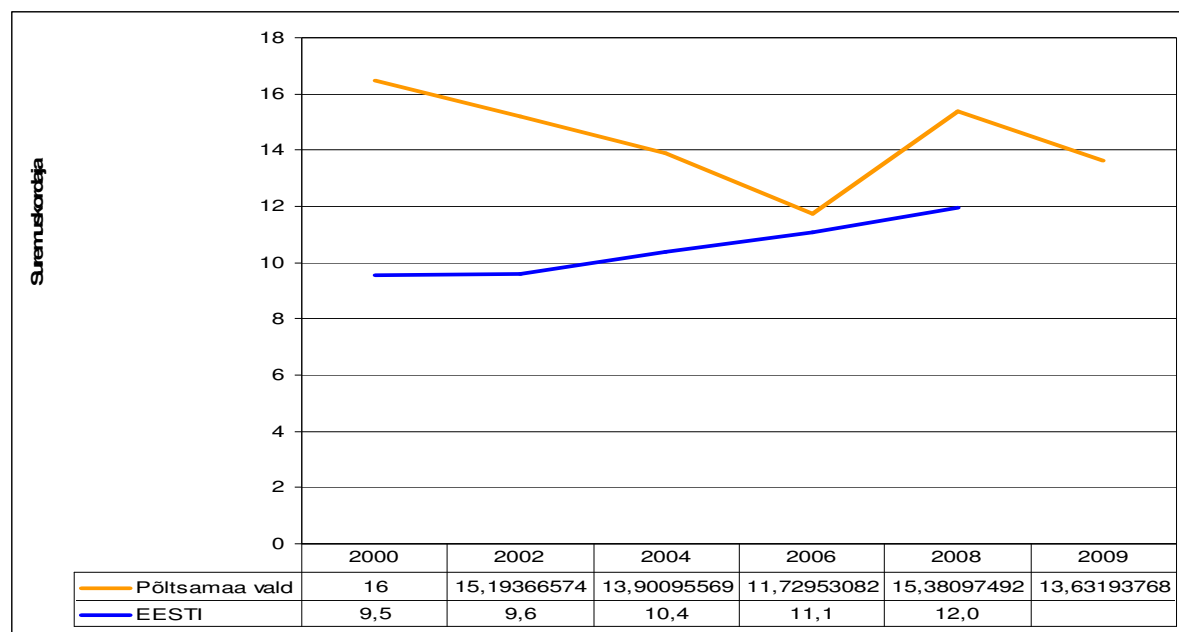
1.4 Surmad

Surmade arv on viimaste aastate jooksul arvuliselt vähenenud. Valla suremuskordaja 1000 elaniku kohta on aastate lõikes olnud aga oluliselt suurem Eesti keskmisest. Suur suremuskordaja on tulenev ka asjaolust, et vallas asub üle 300 kliendiga erihooldekodu, mille klientidest käesoleva aasta seisuga ca 75% on valla elanikud. Suremuse langevat tendentsi võib aga seostada muudatustega Rahvastikuregistri seaduses, mille järgi alates 2001 aastast ei ole elukoha aadressimuutmise aluseks asumine või paigutamine hoolekandeesutusse – s.t. Võisikule asuvaid kliente ei registreerita enam Põltsamaa valla elanikeks.

Suremuse täpsemaks kirjeldamiseks ja hindamiseks puudub omavalitsuste lõikes statistika vanuste ja põhjuste järgi.

Tabel 3. Põltsamaa valla surmade arv rahvastikuregistri andmetel. *Allikas: Rahvastikuregister.*

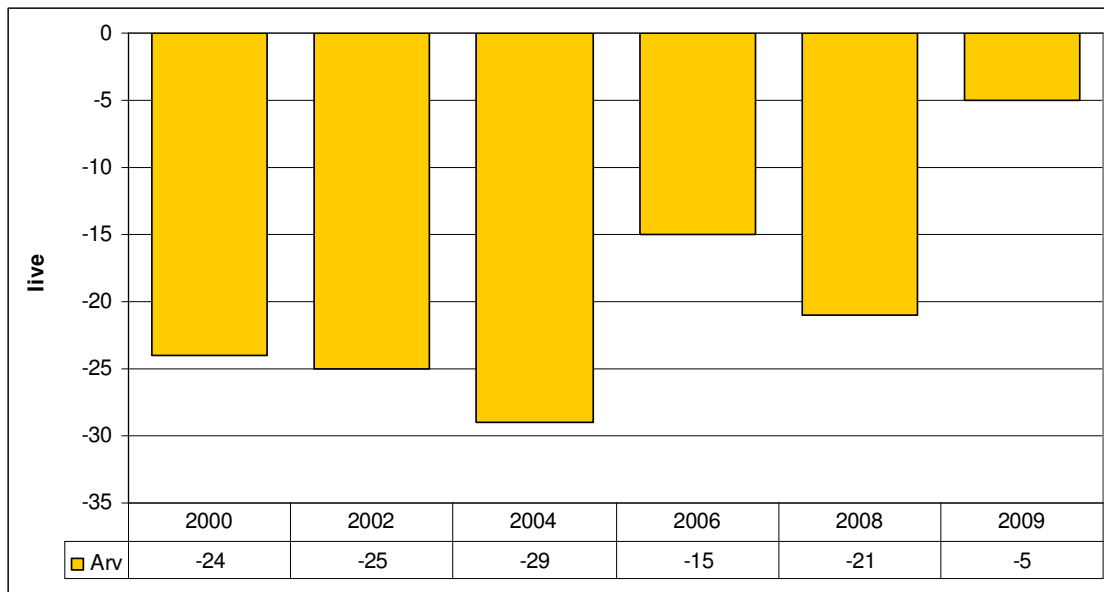
Aasta	2000	2002	2004	2006	2008	2009
Mehed	28	30	36	22	29	33
Naised	49	41	28	29	36	23
Kokku	77	71	64	51	65	56



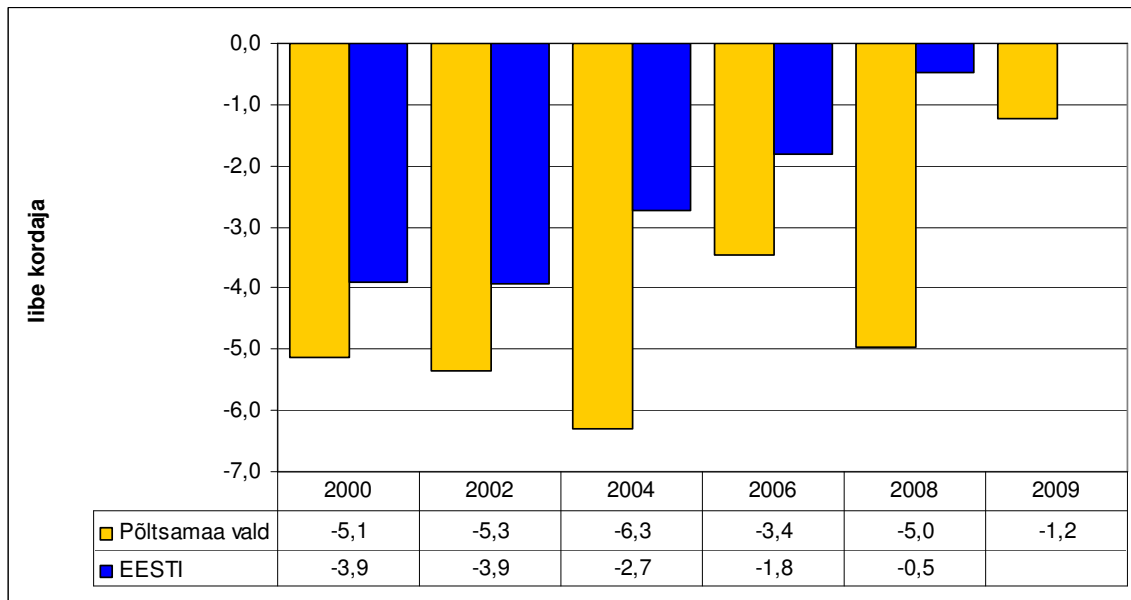
Joonis 5. Põltsamaa valla suremuskordaja võrreldes Eesti keskmisega. *Allikas: Rahvastikuregister.*

1.5 Loomulik ja mehhaaniline iive

Viimasel 10 aastal on Eestis tervikuna olnud iseloomulik sündivuse ja loomuliku iibe langev trend, mis on iseloomulik ka Põltsamaa vallale. Viimaste aastate jooksul on langus taandunud.



Joonis 6. Põltsamaa valla loomulik iive. Allikas: Rahvastikuregister.



Joonis 7. Loomulik iive 1000 elaniku kohta võrreldes Eesti keskmisega. Allikas: Rahvastikuregister.

Mehhaanilise iibe tendents on olnud langev ning jäänud aastate lõikes negatiivseks. Antud perioodi jooksul oli 2006 a väljaränne suurim, mille põhjustas ka asjaolu, et Siseministeeriumi poolt võrreldi Eesti ja Soome rahvastikuregistrite andmeid, mille tulemusel enam kui 100 Põltsamaa valla inimest kustutati Eesti rahvastikuregistrist.

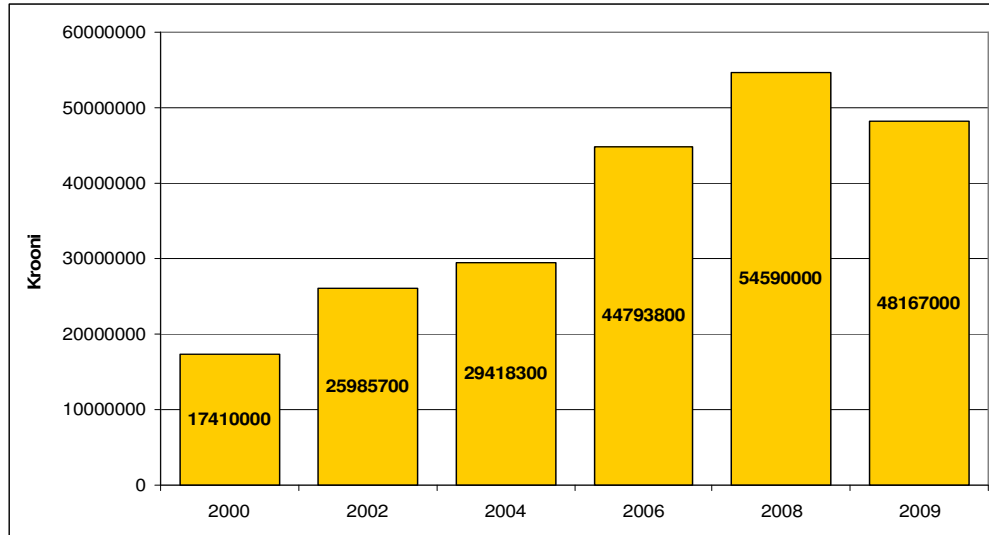
Tabel 4. Põltsamaa valla rändesaldot iseloomustavad näitajad

	Aasta	2002	2004	2006	2008	2009
Sisseränne	Arv	217	123	114	138	76
	1000 elaniku kohta	46	27	26	33	19
Väljaränne	Arv	158	160	224	160	146
	1000 elaniku kohta	34	35	52	38	36
Rändesaldo	Arv	59	-37	-110	-22	-70
	1000 elaniku kohta	13	-8	-25	-5	-17

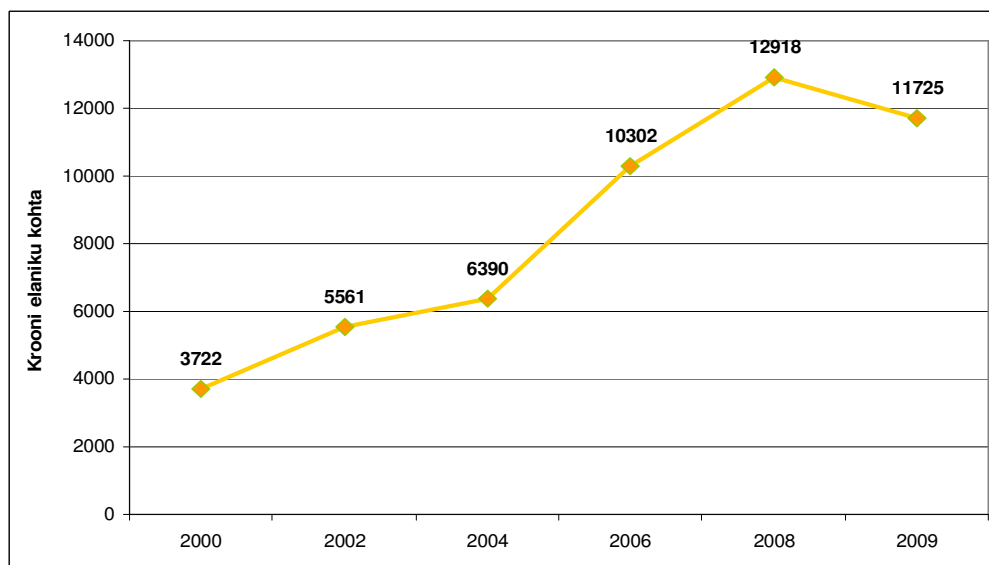
1.6 Põltsamaa valla eelarve

Põltsamaa valla eelarve on olnud kasvav aastatel 2000 kuni aastani 2008.

Esimest korda vähenes eelarve 2009 aastal nii absoluutarvudes ja samuti ka elaniku kohta 11 % võrrelduna 2008 aastaga (joonis 9).



Joonis 8. Põltsamaa valla eelarve 2000-2009. Allikas: Rahandusministeerium.



Joonis 9. Valla eelarve – krooni elaniku kohta. Allikas: Rahandusministeerium.

Põltsamaa valla paikkondlikku tervisearengusse on panustanud erinevad kodanike grupid ja organisatsioonid. Kogu protsessi on rahastatud läbi erinevate eelarvete ja võimalusel taotletud lisavahendeid erinevatest programmidest. Sõltuvalt eelarvelistest vahenditest ja erinevate fondide läbi positiivselt rahastatud projektidest on aastate lõikes terviseedendamisse erinevalt panustatud. Nende aastate jooksul on rajatud mitmeid terviseradasid, koolide ja lasteaedade juurde uusi mänguplatse. Erinevatesse küladesse on rajatud suusarajad ja Adavere kooli juurde uisurada. Vallas on kõikide koolide juures sportimisvõimalused staadionide ja teiste väljakute baasil.

Kuna vallas on suhteliselt suur huvi erinevate tervist arendavate võimaluste vastu, siis tuleb jätkuvalt toetada vastavaid projekte ja motiveerida spetsialiste ning teisi asjast huvitatud osapooli jätkama tervisearengu teema elluviimisele.

2. SOTSIAALNE SIDUSUS JA VÕRDESED VÕIMALUSED

Sotsiaalne sidusus on osalemine kogukonna tegemistes ja toimetulek kogukonnas. Seda iseloomustavad elanike poolt kodanikuaktiivsus ja kodanikuühendustes osalemine, tööhõive, töökohtade olemasolu, hõivatute ja maksumaksjate osakaal jne ning omavalitsuse poolt tulumaksu laekumine, omavalitsuse eelarve ja eri valdkondadesse ressursside suunamine. Mida suurem on sotsiaalne sidusus kogukonnas, seda enam on tagatud sotsiaalne turvalisus, mis on üks olulistest tervisemõjuritest.

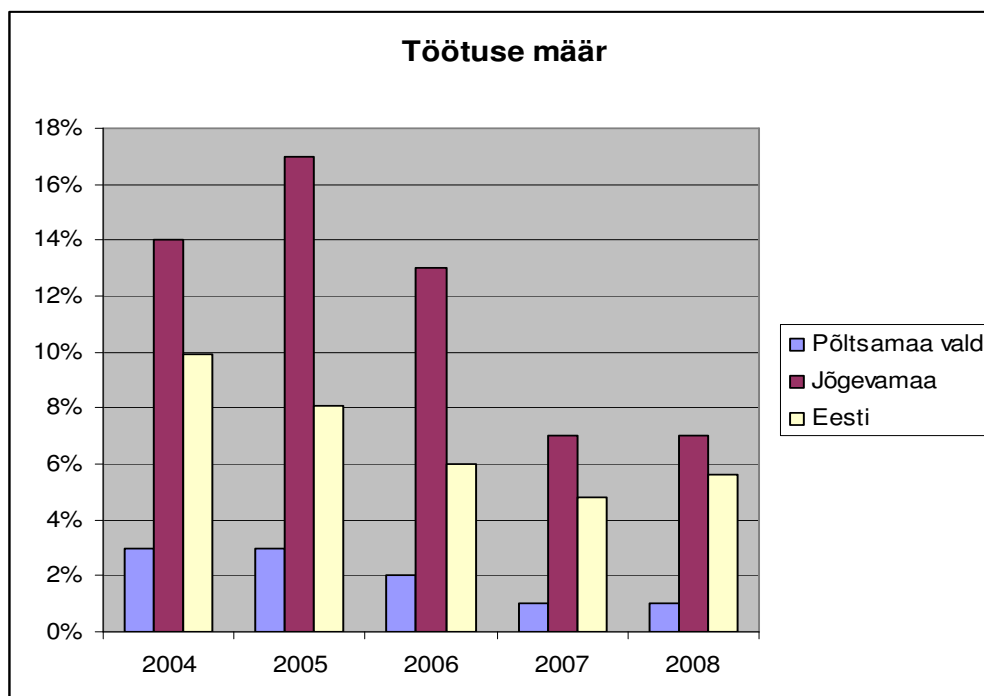
Kohalik omavalitsus saab sidususe suurendamist oma piirkonnas oluliselt mõjutada õigusliku reguleerimise, ressursside suunamise, kaasamise, teavitamise ja kogu poliitilise suuna andmisega.

2.1 Tööturu olukord

Tööturul on 2010. aasta alguses raske olukord nii Põltsamaa vallas kui ka kogu Eestis.

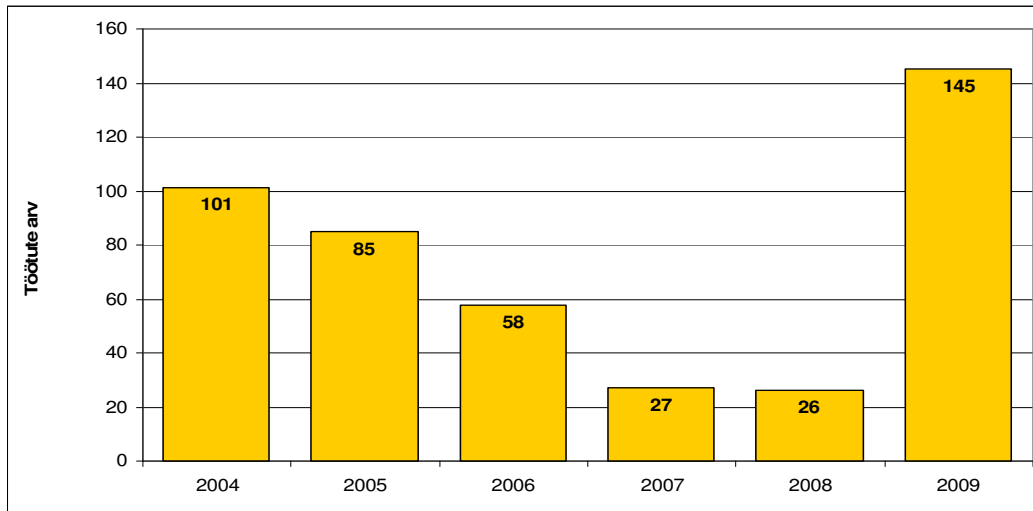
Töötuse määr on tõusnud kõigis maakondades. Jõgevamaal on see aastate lõikes Eesti keskmisega võrreldes olnud suurem, Põltsamaa vallas jäänud aga väiksemaks nii Jõgevamaa kui ka Eesti keskmisest. Põltsamaa vallas oli registreeritud töötus kõrgem aastatel 2004-2005. Ajavahemikul 2006-2008 töötuse määr langes. Alates aastast 2009 on töötus uuesti kiiresti tõusnud (Joonis 10).

Tööhõive seisukohalt oluline näitaja on töötuna arvel olnud inimeste arv, mis 31.12.2009.a seisuga oli 145 inimest, mis teeb töötuse määraks **5,2%**. Aasta jooksul (alates 31.12.2008) on töötute arv **kasvanud %**.



Põltsamaa vald	3%	3%	2%	1%	1%
Jõgevamaa	14,0%	17,0%	13,0%	7,0%	7,0%
Eesti	9,9%	8,1%	6,0%	4,8%	5,6%

Joonis 10. Töötuse määr Põltsamaa vallas, Jõgevamaal ja Eestis. Allikas: ESA, 5.03.2010



Joonis 11. Töötute arv. Allikas: Eesti Töötukassa 5.03.2010

Töökoha olemasolu on oluline tervisemõjur ning töötus on üks terviseriskidest.

Sotsiaalabi osakonna tegevused töötute ja toimetulekuraskusega inimeste abistamisel seisnevad neile erinevate toetuste (toimetuleku-, erakorraline-, tervise- ja ühekordne toetus) ja teenuste (võlanõustamine jm) pakkumises.

Põltsamaa vallas toetatakse koolivälise tegevuse ning paindlike ja mitmekesiste lastepäevahoiu võimaluste (nt päeva- ja mängukeskused) tekkimist ning arengut sihiga võimaldada lapsi kasvatavatel vanema(te)l tööle asuda ja töötada.

Tabel 5. Põltsamaa valla maksumaksjad 2006-2008. Allikas: Eesti Maksu- ja Tolliamet 04.03.2010.

Aasta	2006	2007	2008
Maksumaksjate arv	1373	1487	1509
Maksumaksjate %	32%	35%	36%
Hõivatute arv	1373	1487	1509
Hõivatute %	46%	50%	52%

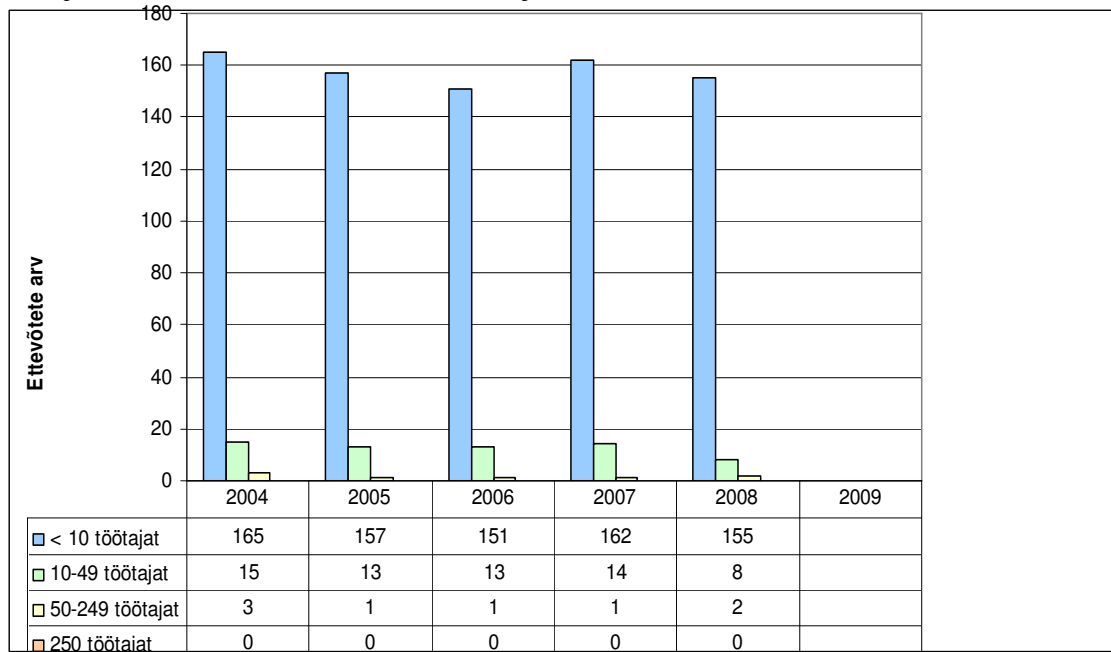
Tööealisi elanikke on 67,8% elanikkonnast ning Maksu-ja Tolliameti andmete põhjal on maksumaksjate osakaal 2008. aasta seisuga 36%.

Maksumaksjate ja hõivatute arv Põltsamaa vallas kasvas koos majanduse edenemisega. Samuti tõusis maksumaksjate osakaal valla rahvastikust, mis omakorda suurendas elanike maksujõulisust (Tabel 5) ja vähendas survet vallaelarvele sotsiaalkulude osas. Elanikkonna maksujõulisuse ning seega ka valla eelarveliste tulude suurenemise tagajärjel kasvasid võimalused avalike teenuste arendamiseks ja tulevikku investeerimiseks.

Ettevõtete arv Põltsamaa vallas on olnud stabiilne, mis näitab seda, et omavalitsuses on ettevõtluse arenguks head tingimused ning piirkonnas on ettevõtlikke inimesi. Valdavalt tegutsevad vallas alla kümne töötajaga ettevõtted ning 2008 aastal on vähenemist olnud väikeettevõtete (töötajate arv 10-49) arvu osas, mis peamiselt tuleneb asjaolust, et ettevõtted on vähendanud oma töötajate arvu. Väikeettevõtete eelisteks on nende paindlikkus, kuid teisalt on need ka tundlikud muutustele majanduskliimas.

Kohalik omavalitsus peaks aitama kaasa investeerimiskeskonna ja ka elukeskkonna paranemisele, et valda lisanduks ettevõtlikke inimesi ning et valla elanikud säilitaksid oma ettevõtlikkuse.

Põltsamaa valla peamiseks tööandjateks on põllumajandusega seotud ettevõtted ning märkimisväärse osa tööandjatest moodustavad riigi- ja omavalitsuse asutused, s.h. Võisiku Hooldekodu (ca 150 töötajat), Põltsamaa Ametikool (77 töötajat), Põltsamaa Vallavalitsuse allasutused (95 töötajat).

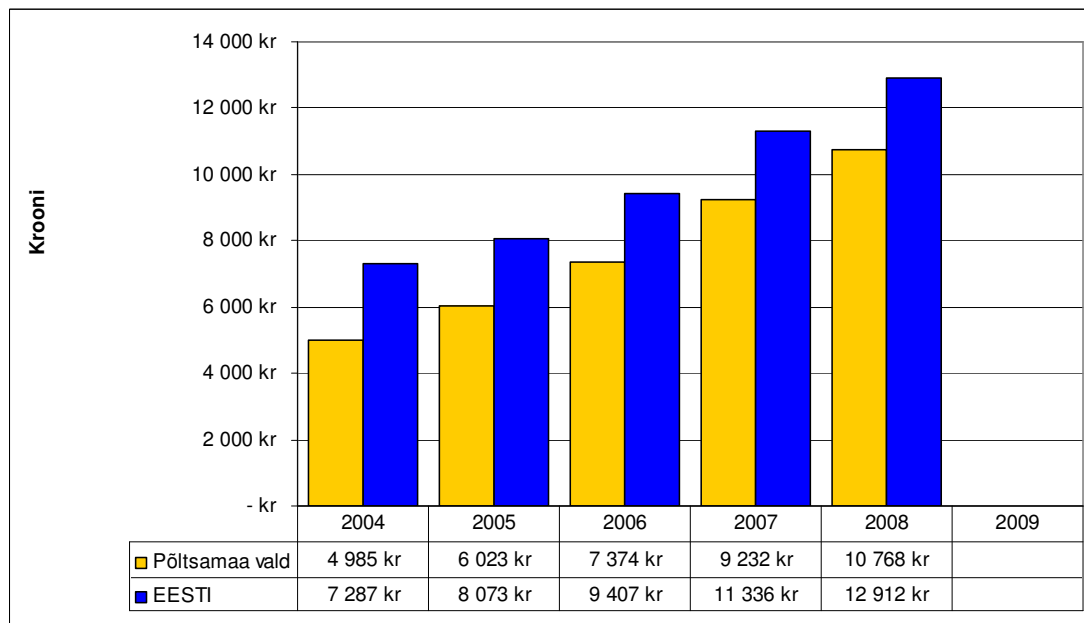


Joonis 12. Majanduslikult aktiivsed ettevõtted ettevõtetes olevate töötajate arvu lõikes. Allikas: ESA

2.2 Toimetulek

2.2.1 Keskmine brutotulu ja miinimumpalgaajad

Piisav sissetulek annab inimesele võimaluse inimväärsele elule. Kui toimetulekuks on piisavalt ressursse, on võimalus neid kasutada minimaalseltki puhkuse, huvitegevuse ja enesearengu korraldamiseks. Keskmine brutotulu on stabiilselt tõusnud, olles madalam Eesti keskmisest, kuid kõrgem Jõgevamaa keskmisest. Miinimumpalga saajaid on olnud aastatel 2006-2008 22-24%.



Joonis 13. Keskmine brutotulu 2004-2008 Põltsamaa vallas ja Eestis. Allikas: ESA, 2.03.2010

Tabel 6. Miinimumpalga saajate osakaal maksumaksjatest. *Allikas: Eesti Maksu- ja Tolliamet*

Aasta	2006	2007	2008
Miinimumpalga saajate %	24%	23%	22%

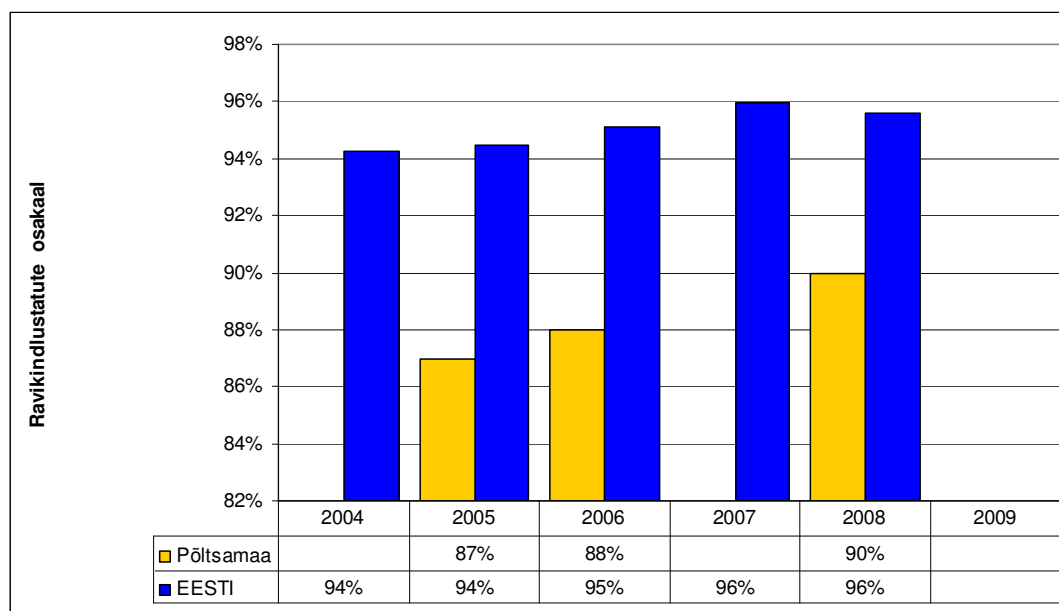
2.2.2 Ravikindlustusega kaetud isikud

Ravikindlustusega on kaetud valdav osa valla elanikkonnast. Ravikindlustusega katmata isikute sotsiaal-, tervishoiu- ja muud teenuseid on vald osaliselt katnud oma eelarvest.

Tabel 7. Ravikindlustusega hõlmamata Põltsamaa valla sotsiaalhoolekande subjektide arvnäitajad. *Allikas: Õiguskantsleri Kantselei tellimusel Tartu Ülikooli Õigusteaduskonna üliõpilaste teostatud uurimus 2009 „Ravikindlustusega hõlmamata isikute olukord Eesti vabariigi kohalikes omavalitsustes“.*

Elanike arv	Kindlustatud isikud	Kindlustamata isikud	Kindlustamata isikute % elanikkonnast
4175	3886	289	6,9%

Ravikindlustamata isikute arv Jõgevamaa omavalitsustes varieerub 5%-st 9,9%-ni elanikkonnast. Kokku on Jõgeva maakonnas ravikindlustamata isikuid 2323 ehk 6,5% elanikkonnast. Sellest nähtub, et kindlustamata isikute osakaal elanikkonnast on Põltsamaa vallas 0,4% võrra kõrgem maakonna keskmisest.



Joonis 14. Ravikindlustusega kaetud inimeste osakaal Põltsamaa vallas ja Eestis. *Allikas: Eesti Haigekassa*

2.2.3 Puuetega inimeste hoolekanne

Töövõimetuspensionini saajad on isikud, kes on vähemalt 16-aastased ja kes on tunnustatud püsivalt töövõimetuks.

Puuetega inimeste osakaal Jõgevamaa elanikkonnast on 13%. Puuetega inimesi on Põltsamaa vallas 844, mis moodustab 30% valla üle 16-aastaste elanike arvust ning on oluliselt kõrgem Jõgevamaa keskmisest puuetega inimeste osakaalu protsendist. Kõrge osakaalu protsent on tulenev Võisiku Hooldekodu klientidest, kes on registreeritud Põltsamaa valla elanikeks.

Tabel 8. Puuetega inimesed Põltsamaa vallas, arv ja nende osakaal. Allikas: SKA, 11.03.2010

	2004	2005	2006	2007	2008
Puuetega inimeste arv	840	825	816	862	844
Osakaal	28%	28%	28%	30%	30%

Tabel 9. Puuetega inimeste hooldajad ja makstud hooldaja toetused Põltsamaa vallas.

	2006	2007	2008	2009
puuetega isikuid	125	117	114	120
määratud hooldajaid	120	109	110	94
Toetus puuetega täisealiste inimeste hoolduseks	458560	429324	397520	356320 + 14 700 (lastehooldus)

2009. a hakati maksma toetust 5 puudega lapse hooldamise eest.

Põltsamaa vallas oli 2009. a seisuga korraldatud 40 sügava ja 81 raske puudega inimese hooldus 115 hooldaja poolt. 21 hooldaja eest maksti sotsiaalmaksu.

Puudega inimesed saavad üks kord nädalas valla bussiga sõita erinevatest piirkondadest Põltsamaale.

Vallas on teenuse parema korraldamise ja hooldusvajaduse hindamiseks läbi viidud puuetega inimeste vajaduste kaardistamine. Selleks loodi 2005. aastal juurde sotsiaaltöötaja ametikoht, kelle põhi ülesanneteks on puuetega isikute vajadustest tuleneva hoolduse korraldamine ja hooldaja toetuste määramine.

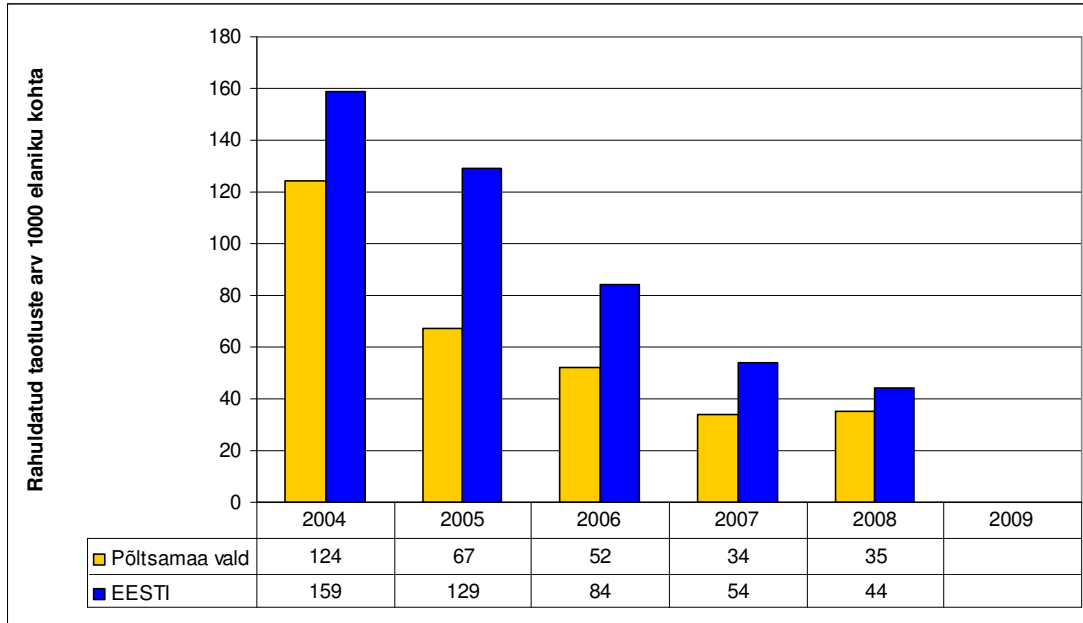
2009. aasta jooksul viidi läbi mitu ümarlauda puuetega inimeste probleemide teemal. Toimus valla puuetega inimeste hooldajatele koolitus teemadel: notari poolt teostatavad toimingud, pärimisseadus, toimetulek abistatavaga suhtlemisel, naeruteraapia. Koolitusel osales üle 40 inimese.

2.2.4 Toimetuleku- ja sotsiaaltoetused

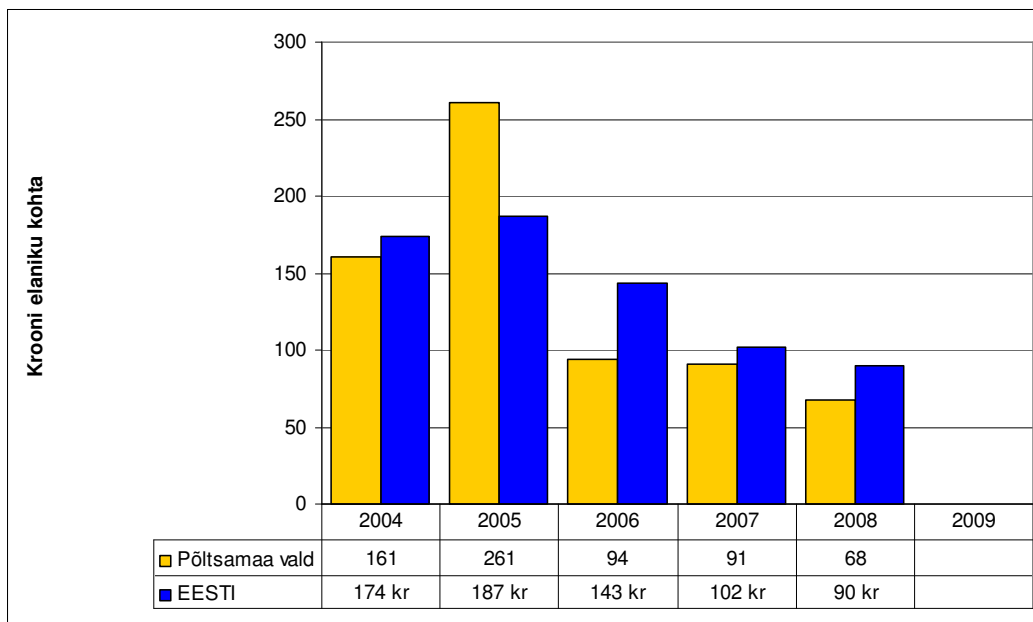
Vaeusus on oluline terviserisk. Näitaja annab ülevaate vaesusriskis elavate inimeste hulgast ja toimetulekutoetuse vajaduse ulatusest. Omavalitsuse tasandil on võimalus abistada kõiki abivajajaid. Toimetulekuraskustes isikute sotsiaalhoolekandevalane tegevus on suunatud põhiliselt abivajajatele minimaalse sissetuleku tagamiseks ning nende iseseisva toimetuleku ja tööga hõivatuse toetamiseks.

Toimetulekuraskustega tööealiste sotsiaalhoolekande sihtrühmad on: vähekindlustatud isikud, töötud ja pikaajaliselt töötud, erand- ja kriisiolukorras inimesed, ravikindlustuseta isikud, düssotsiaalse käitumisega isikud (sh kodutud ja kinnipidamiskohtadest vabanenud) ning sõltuvusprobleemidega isikud.

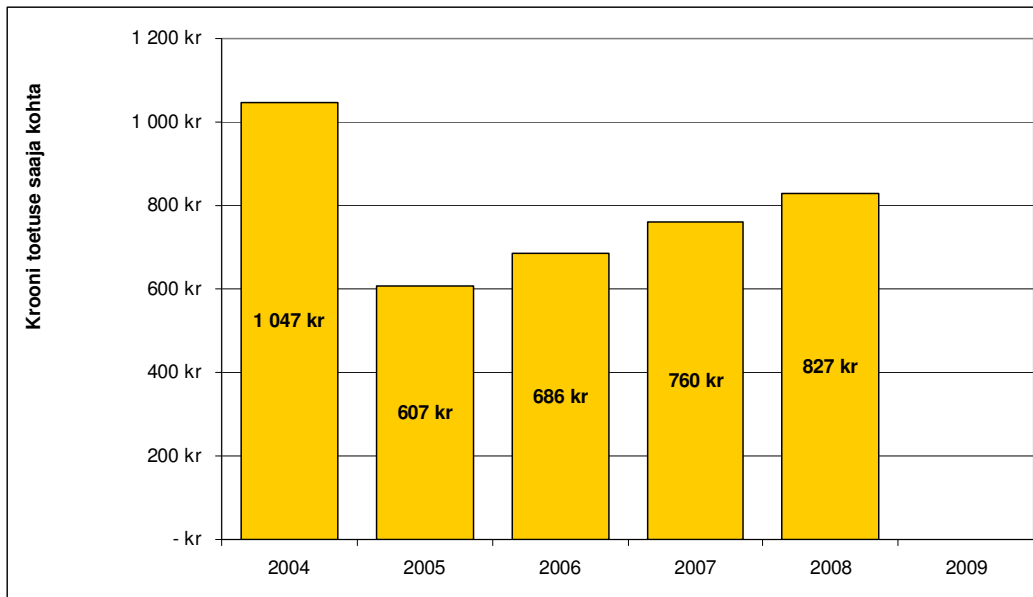
Põltsamaa vallas on aastate lõikes rahuldatud taotluste arv ja toimetulekutoetuse summa ühe elaniku kohta aastas vähenenud ning on olnud väiksem kui Eestis ja Jõgevamaal (Jõgevamaal antud arv 55) keskmiselt. See on põhjendatav ka asjaoluga, et kulud elamispinnale on Põltsamaa vallas valdavalt väiksemad, paljudel korrusmajadel on oma katel ning ka töötuse määr on püsinud madalam. Toimetulekutoetuse saajate arvu on vähendanud ka seadusemuudatused, nagu miinimumpalga, pensionite ja peretoetuse tõus ning piinormide kehtestamine alalise eluruumi alalistele kuludele. Suurenenud on aga keskmise toetuse suurus toetuse saaja kohta.



Joonis 15. Rahuldatud taotluste arv toimetulekupiiri tagamiseks 1000 elaniku kohta Põltsamaa vallas ja Eestis.



Joonis 16. Välja makstud toimetulekutoetus kroonides ühele elanikule aastas. Allikas: Statistikaamet ja SIS.



Joonis 17. Keskmine toetuse suurus. Allikas: Põltsamaa Vallavalitsus

Põltsamaa vallas osutatakse järgmisi sotsiaaltoetusi:

1. Sünnitoetus (2009 aastal 5000.-)
2. Matusetoetus (2009 aastal 1500.-)
3. Kompenseeritakse valla õpilaste (IX-XII klass) toiduraha,
4. Kompenseeritakse lasteaias käivate laste toiduraha.
5. Koolilaste sõit kompenseeritakse.
6. Lastele kompenseeritakse nende õppimise ajal abivahendid, s.h. prillid ja makstakse avalduste alusel koolitoetust.
7. Igal aastal jõulude ajal saavad kõik valla lapsed (kuni põhikooli lõpuni) kommikoti.
8. Tunnustatakse neid, kes õpivad hästi ja väga hästi. Hea õppeedukuse puhul premeeritakse lapsi kooli lõpetamisel meenega ja korraldatud on vallavanema vastuvõtt.
9. Toetatakse Põltsamaa vallas sündinud ja Põltsamaa valla koolipiirkonnas 1 klassi minevat last 1000 krooniga kooliaasta algul.
10. Erakorraline-, kriisi- ja ühekordne toetus.

2.2.5 Sotsiaalteenused

Sotsiaalhoolekande süsteem on Põltsamaa vallas korraldatud sotsiaalabi ja -teenuste võrgu arendamisega vastavalt elanikkonna sotsiaalsetele vajadustele. Valla elanike toimetulekuks osutatakse erinevaid teenuseid.

Põltsamaa vallas pakutavad teenused:

sotsiaalnõustamine, eestkoste seadmine, lapsehoid, hooldamine perekonnas, tugiisiku teenus, koduhooldusteenus, koduhooldusteenus lastega peredele, hooldamine hoolekandeesutuses (va turvakodud ja varjupaigad), soodustusega eluasemeteenus (sotsiaaleluruumid Adaveres, sotsiaalelamu Pauastveres ja varjupaik Lustiveres), soodustusega päevakeskuse teenus, soodustusega sotsiaaltransport, eluruumide kohandamine, abivahendite rentimise teenus (turvahäll, -tool, kargud), eakate eneseabirühm, avalik töö, võlanõustamine ja vältimatu sotsiaalabi.

Väljastpoolt Põltsamaa valda ostetakse järgmisi teenuseid: laste asendushooldus, hooldamine hooldushaiglates, hooldamine turvakodudes, tugiisiku teenus, rehabilitatsioon, pereteraapia,

sõltuvushäirete ravi ja rehabilitatsioon, tööturuteenused (teavitamine tööturu olukorrast ja tööturukoolituse võimalustest, töövahendus, tööturukoolitus, karjäärinõustamine, tööpraktika). Palgatoetus (tööturutoetus tööandjale väiksema konkurentsivõimega töötü tööerakendamisel)

Sotsiaalabi osakond on võtnud endale eesmärgi tagada peretoetussüsteemi kättesaadavuse lastega perekondadele, kellele on see vajalik sotsiaalabi osakonna töötajate hinnangul koostöös erinevate erialaspetsialistidega (psühholoog, perearst, pedagoog vms). Samuti tagatakse vajadusel lastepsühhiaatri ja psühhiaatri teenuse kättesaadavus täiskasvanutele (sõltuvusprobleemide ravi korral). Sotsiaalhooldustöötaja lastega peredele hooldusel on 10 perekonda, kus kasvab kokku 16 last. Tegemist on aktiivse teenusega, mille kestvus on üldjuhul kuni 1 aasta. On olemas kaks tugiisikut, kes on ka vastavasisulise koolituse läbinud.

Probleemkohana saab välja tuua asjaolu, et piirkonnas on vajadus lastepsühhiaatri teenuse järgi. Hetkel on võimalik vastavat teenust saada kas Tartus või Viljandis, mis on seotud pikkade ootejärjekordade ja transpordikuludega. Kaugemas perspektiivis on kavas taotleda Põltsamaale lastepsühhiaatri teenuse osutaja koostöös SA-ga Põltsamaa Tervis.

Sotsiaalteenustena on välja arendatud koduteenuste süsteem, abivahendite laenutamine. Käivitunud on puuetega inimeste hooldusvajaduse hindamisesüsteem, taastusravi ja rehabilitatsiooniteenuste toetamine. Osutatakse erivajadustega inimestele mõeldud teenuseid (invabuss, ujula kasutamine, viipekeele tõlgi kasutusvõimalus jne).

Vallas pakutakse sotsiaalkorterite ja varjupaiga teenust Põltsamaa valla abivajajatele. Reeglina on sotsiaalpinna täidetud. Teenust osutatakse erinevatele sihtgruppidele nagu näiteks kodu kaotanud isikutest kuni lastega vanematele, kes on põgenenud koduvägivalla eest. Lustivere varjupaigas töötab ka majapidaja, kes koordineerib varjupaiga tegevusi ning elukorraldust. 2009. aastal sai eluasemeteenust 19 klienti. Teenuse maksumus kokku oli 198 000 krooni.

Tabel 10. Sotsiaaleluruumide kasutajad ja kulud ruumide ülalpidamiseks. *Allikas: Põltsamaa Vallavalitsus.*

	2006	2007	2008	2009
sotsiaaleluruumide arv	8	8	16	19
sotsiaaleluruumide kasutajate arv	17	15	43	19
vajadus täiendavate sotsiaaleluruumide järele	2	2	0	0
KOV eelarve toetus sotsiaaleluruumide ülalpidamiseks, s.h.	82092	85333	393687	198076
- Investeeringud	25000		272000	
- ülalpidamiskulud	57092	85333	121687	198076
- s.h. riiklik osa	-	-	-	-
- KOV osa	82092	85333	121687	198076

Hooldekodud.

01.01.2010.a seisuga on Põltsamaa valla kliente erinevates hooldekodudes:

MTÜ Lustivere Hooldekodu - hooldusel 12 klienti, hooldekodu kohamaks on 7500 krooni;

Pilistvere Hooldekodu - hooldusel on 3 klienti, hooldekodu kohamaks on 7000 krooni;

OÜ Jõgeva Sotsiaalkeskus „Elukaar“ - hooldusel on 2 klienti, hooldekodu kohamaks on , Leevi Hooldekodu - hooldusel on 1 klient, hooldekodu kohamaks on 7000 krooni;

MTÜ Kääpa Hooldekodu – hooldusel on 1 klient, hooldekodu kohamaks on .

Tabel 11. Hooldusel olevate elanike arv ja maksumus aastatel 2006-2009. *Allikas: Põltsamaa Vallavalitsus.*

	2006	2007	2008	2009
Põltsamaa vallast hooldusel eakaid /puudega isikuid	13	16	21	25
hooldekodu ülalpidamise eelarveline maksumus	452369	508180	775916	769461
Põltsamaa valla toetus hooldushaiglas olevatele inimestele				4 / 93190.-

Hoolekandeesutuste arengu soodustamiseks Põltsamaa Vallavalitsus osaleb ja suunab läbi liikmelisuse ja läbi hoolekogu Lustivere Hooldekodu tegevust, et tagada hooldusel olevate ja/või seda vajavate inimeste elukvaliteedi, elu- ja olmetingimuste parandamist, teenuste mitmekesisuse suurendamist ja kättesaadavuse parandamist ning hooldust vajavate inimeste inimõiguste tagamist ja kaitset.

Sotsiaalteenuste osutamise seotud riskid:

- vallavolikogu võib rahaliste vahendite vähenemisel vähendada osaliselt valla poolt finantseeritavate sotsiaalteenuste pakkumist abivajajatele;
- ühe riskina, mis takistab sotsiaalteenuste arengut Eesti kohalikes omavalitsustes, saab välja tuua sotsiaalseadusandlusest tulenevaid puudujääke, puuduvad sotsiaalteenuste standardid; kriteeriumid, mille alusel sotsiaalteenuseid taotletakse ja rahastamisskeeme, kelle poolt ja millises ulatuses osutatavaid teenuseid finantseeritakse .

Võimaliku arenguväljavaatena tuleks näha väljaarendatud sotsiaalteenuste võrgustikku piirkonnas ja koostööd ümbruskonna omavalitsustega teenuste nomenklatuuri laiendamisel. Elanike iseseisva toimetuleku seisukohalt olulised on avahoolduse rakendamine, päevakeskuse asutamine, hosiitsteenus.

2.3 Elanike ja kogukonna motiveerimine ja kaasamine

Kogukonna üheks oluliseks motivaatoriks on kohaliku omavalitsuse poolne tunnustus.

Kasutatavad tunnustused Põltsamaa Vallavolikogu ja Vallavalitsuse poolt on järgmised:

- 1) ühe (vajadusel ka rohkema)eelmisel aastal silma paistnud vallaelaniku tunnustamine vabariigi aastapäeval valla tänukirjaga;
- 2) vallavanema ja volikogu esimehe vastuvõtt ning valla embleemiga hõbelusika üleandmine vallas sündinud lastele ja nende vanematele (järgmise aasta märtsis või aprillis eelmisel aastal sündinutele);
- 3) Kauni Kodu konkursi läbiviimine ning võitnud kodu esitamine Presidendi Kauni Kodu auhinnale. Kõigi hinnatud kodude omanikke peetakse meeles valla meenega;
- 4) vallavanema ja volikogu esimehe vastuvõtt väga heade õpitulemustega õppeaasta lõpetanud õpilastele ja nende vanematele;
- 5) tänuüritus õpetajatele õpetajate päeva puhul;
- 6) vallavanema ja volikogu esimehe vastuvõtt kultuuri-ja spordiinimestele aasta lõpus;
- 7) valla parimate sportlaste tunnustamine

8) valla tänukirja andmine erinevatel põhjustel äramärkimist väärivatele kodanikele kogu aasta jooksul.

Valla tublisid ja aktiivseid kodanikke kutsutakse vastuvõtudele ja valla suurüritustele, korraldatakse erinevatele sihtrühmadele ümarlaudu, mis annab reglaarselt võimaluse rääkida kaasa valla arengus ja saada teavet osapoolte tegemistest ja ettetulevatest probleemidest.

Eelneva põhjal saab öelda, et Põltsamaa vald on oma elanikele, piirkonna elu eestvedajatele, ettevõtjatele tunnustusi jagades olnud tubli motivaator. Oluline on jätkata traditsiooniliste tunnustuste ja üritustega ning leיתakse vajadusel uusi ideid tunnustusteks ning tunnustust väärivaid ettevõtmisi ja inimesi.

Elanike aktiviseerimiseks ja kaasamiseks on Põltsamaa vald püüdnud tasakaalustatult arendada kõiki oma piirkondi. Piirkondade keskustes on olemas vajalikud asutused, investeeritud on vallale kuuluvate hoonete korrastamisse. Lasteaiad, koolid ja raamatukogud on kaasaegsete töötingimustega. Külaseltside tegevuseks on erinevates piirkondades olemas vaba aja keskus, külamajad ja kultuurimaja. Heas korras on ka piirkondliku tähtsusega spordirajatised – staadionid, suusa- ja terviserajad.

Ühishuvidena inimesi ühendavaid MTÜ-sid on Põltsamaa vallas registreeritud 23 aktiivselt tegutsevat mittetulundusühingut, mis on tegevad põhiliselt kultuuri ja sporditegevuse valdkonnas ning korteriühistuid on 19.

Põltsamaa valla eelarvest toetakse 5 külaelu ja kultuuriga tegelevat mittetulundusühingut – külaseltsi ning ühte spordiga tegelevat mittetulundusühingut. Põltsamaa vald eraldab igal aastal nende MTÜ-de tegevuseks vahendeid ning annab omaosaluse erinevate projektide elluviimiseks. Külaseltside – Adavere Mõisa Selts, Esku Külaselts, Kamari Haridusselts, Lustivere Külaselts, Võisiku-Kundrussare Küla Selts EWA – kaudu on kohalikel elanikel olemas võimalus oma ümbritsevat elukeskkonda parandada ning kaasa rääkida piirkonna ning valla asjades.

Eelnevalt nimetatud MTÜ-d on igal aastal saanud projektide kaudu arvestatavaid summasid, mis on kulunud kohalike vaba aja ja sportimisvõimaluste parandamiseks ning laste mänguväljakute rajamiseks ning uuendamiseks. Kamari Haridusselts on saanud vahendid Kamari endise koolimaja ümber ehitamiseks külamajaks, Lustivere Külaselts on rajanud Lustivere kultuurimaja küljes asuva endise kuivati varemetesse vabaõhulava. Järge on ootamas Lustivere kultuurimaja ning Võisiku külamaja renoveerimised.

Kohalike elanike aktiviseerimiseks korraldavad seltsid igal aastal hulgaliselt erinevaid üritusi alustades hoogtööpäevakutest ja lõpetades erinevate tähtpäevade tähistamisega. Samuti tegutsevad seltside juures ringid erinevatele huvigruppidele. Ühendamiseks piirkonna inimesi korraldatakse eri piirkondades külade päevi. Üle aasta korraldavad külaseltsid koostöös vallavalitsusega Põltsamaa valla külade päeva.

Külaelu eestvedajatele korraldatakse koolitusi, peamiselt on need seotud projektikirjutamise ning erinevate rahastamisvõimaluste tutvustamisega. Käiakse tutvumas teiste külaseltside tegevusega ning on tutvutud ka Soome Vabariigi Pohjaslahti ja Kolho seltside tööga.

Suureks tunnustuseks on olnud Kamari küla on valimine nii Jõgevamaa kui ka vabariigi parimaks külaks.

Külaliikumine on Põltsamaa vallas väga hästi toiminud ning sellest on saanud kasu nii elanikud külad kui ka kogu vald tervikuna, kuid probleemiks on saamas külaliidrite mõningane väsimine ning aktiivsete noorte inimeste pealekasvu vähesus. Samuti puuduvad vallal võimalused oluliselt suuremate rahaliste panuste tegemiseks mittetulundusühingute tegevusse.

Elanike informeerimine valla poolt toimub pidevalt valla kodulehe www.kesk.ee kaudu ning piirkonna lehe Vali uudised vahendusel, samuti külaseltside kaudu.

Kohalikesse otsustusprotsessidesse on elanikel võimalik sekkuda nii seltside tegevuses osaledes kui ka erinevate komisjonide ja töögruppide läbi.

Valla elanikel on võimalus osaleda ja teha ettepanekuid valla arengukava, üldplaneeringu, detailplaneeringute, oluliste ehitusobjektide eskiiside jm dokumentide koostamisel ja muutmisel avalike väljapanekute ja avalike arutelude kaudu. Koostöös vallavalitsuse ja volikoguga on koostatud piirkondade arengukavad – Adavere, Esku, Kamari, Lustivere, Võisiku, kus on kokkulepped piirkondlike vajaduste ja arengusuundade osas.

2.3.1 Naabrivalve piirkondade arv

Põltsamaa vallas on moodustatud üks naabrivalve sektor, s.o. Annikvere sektor, mis asutati 22.12.2009 a. Sektori moodustavad Annikvere küla elamud. Naabrivalvesse oli kaasatud 15 kodu, 25 elanikuga. Huvitatust on üles näidanud Kamari, Lustivere, Kablaküla ja Umbusi külade elanikud, et moodustada sektorid.

Annikvere sektor oli esimene Põltsamaa vallas ja kolmas Jõgeva maakonnas.

2.3.2 Kultuurielus osalemise ja tarbimise võimalus

Põltsamaa vald asub rõngana ümber Põltsamaa linna, mis tingib selle, et Põltsamaa vallas pole ühtset vallakeskust. Kultuurielu toimib aktiivsemalt 5 piirkonnas.

Kino külastamise võimalus puudub nii Põltsamaa valla kui ka kogu Põltsamaa piirkonna elanikel. Teatrid annavad üksikuid etendusi Lustivere kultuurimajas ning koolides, tihedamini on võimalus etendusi külastada Põltsamaa linna kultuurikeskuses.

Siiski peavad inimesed, kes soovivad professionaalset teatrikunsti sagedamini nautida, sõitma mõnesse sellisesse Eesti linna, kus asub teater. Selles osas on abiks olnud ka külaseltsid, kes mõnel korral aastas organiseerivad ühiskülastusi teatritesse.

Sportivõistlusi on võimalus külastada Adaveres, kus igal talvel toimub mitmeid kiiruisutamisvõistlusi, sh Eesti meistrivõistlused. Mõnel alal (korvpall, võrkpall, võistlustants) on Eesti tasemel võistlusi võimalik külastada Põltsamaa linnas.

Lähim muuseum asub Põltsamaa linnas, see tutvustab Põltsamaa piirkonna ajalugu. Rohkem muuseume piirkonnas ei ole.

Rahvaraamatukogud asuvad Adaveres, Eskus ja Lustiveres, Kamaris asub infotuba ning Umbusis lugemistuba. Põltsamaa linnas asub Jõgeva maakonna keskraamatukogu.

Põltsamaa valla raamatukogude külastatavus 2009. aastal:

Adavere Raamatukogu 8714 külastust,

Esku Raamatukogu 6785 külastust,

Lustivere Raamatukogu 4030 külastust.

Raamatukogude külastatavus on seoses majanduslangusega tõusutrendis, sest inimestel ei ole piisavalt vabu vahendeid kirjanduse ostmiseks.

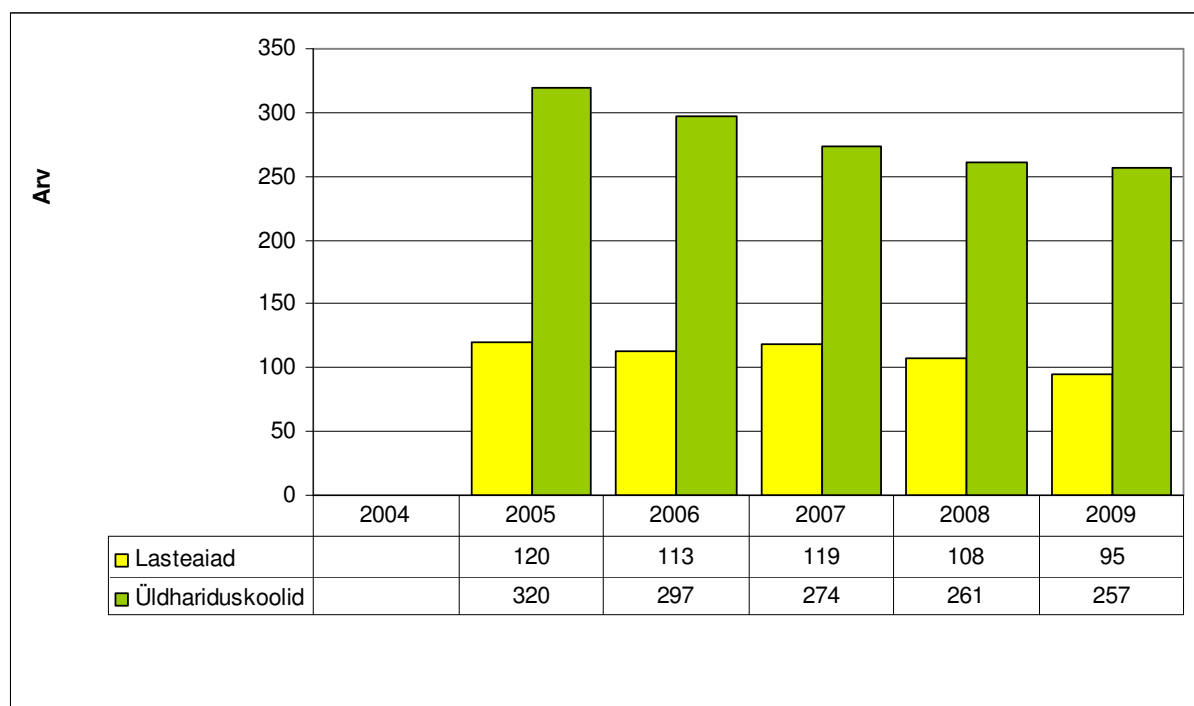
Raamatukogudes saab kasutada ka avaliku internetipunkti teenuseid ja kui paari aasta eest ei olnud selle teenuse järele peaaegu üldse enam nõudlust (suuremal osal elanikest oli kodus nii arvuti kui ka internetiühendus), siis on ka raamatukogude internetipunktide külastajate arv jälle tõusmas.

Põltsamaa valla ainus kultuurimaja asub Lustiveres. Seda haldab Lustivere Külaselts. Kultuurimajas käivad mõnel korral aastas andmas etendusi teatrid ning korraldatakse kontserte. Kultuurimaja külastab umbes 4000 inimest aastas. Kultuurimaja juures tegutsevad ka erinevad ringid.

Kokkuvõttes võib kultuuri tarbimise võimaluste kohta Põltsamaa vallas öelda, et võimalusi on, kuid professionaalsel tasemel teatrit, kinost, kontsertidest ja võistlustest osasaamiseks tuleb liikuda Põltsamaa linna või muudesse Eesti paikadesse.

3. LASTE JA NOORTE TURVALINE NING TERVISLIK ARENG

3.1 Õpilaste arv haridusasutustes



Joonis 18 . Laste arv lasteaedades ja üldhariduskoolides. *Allikas: Põltsamaa Vallavalitsus*

Põltsamaa valla haldusalas asuvad 2 lasteaed-põhikooli – Adavere Põhikool ja Lustivere Põhikool ning 1 lasteaed-alkool –Esku-Kamari Kool.

Adavere Põhikooli juures asub õpilaskodu, kus on 2009/10 õppeaastal 15 teistest omavalitsustest pärit last.

Tulenevalt Põltsamaa valla geograafilisest asetusest (rõngasvald) õpib Põltsamaa Ühisgümnaasiumis ja käib Põltsamaa linna kahes lasteaias ligikaudu samapalju Põltsamaa valla elanikeregistrisse kantud õpilasi ja lapsi kui neid on Põltsamaa valla kool-lasteaedades. Üldiseks trendiks on Põltsamaa valla koolides laste arvu vähenemine.

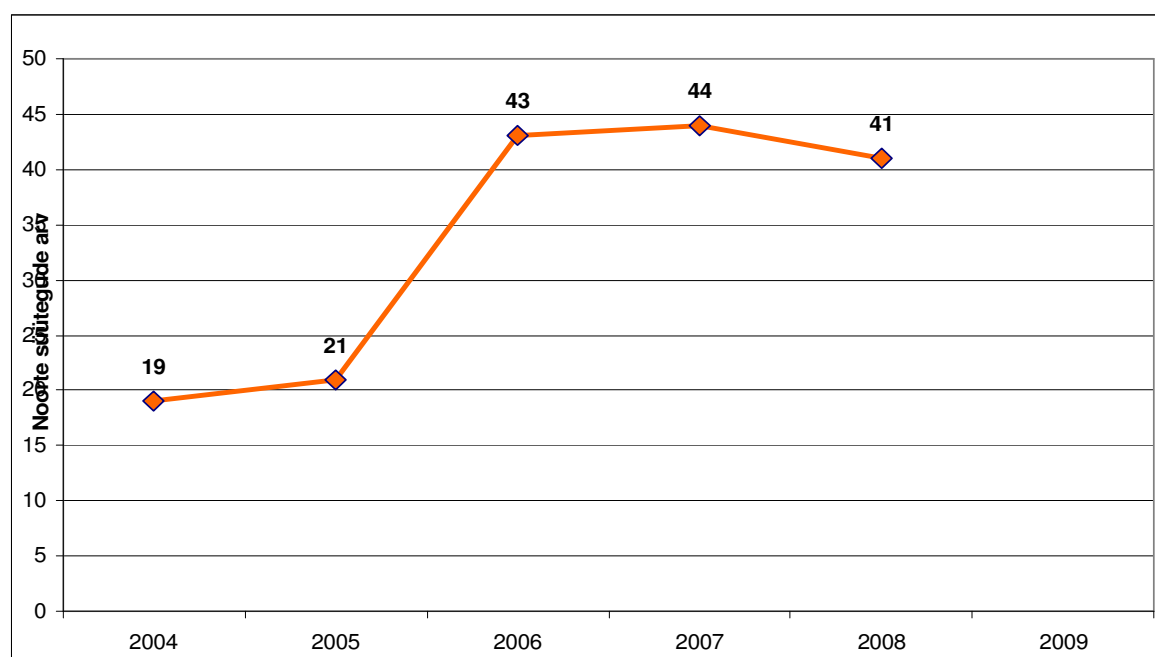
3.2 Koolikohustuse täitmine

Erandidult ei ole meil koolikohustuse mittetäitjaid, kuid põhikooli astmes on probleeme olnud erinevatel aastatel ja nende laste suhtes on kasutatud mõjutusvahendeid.

Koolikohustuse mittetäitmisega on alaealiste komisjonis arutlusel olnud Põltsamaa vallas lapsi järgnevalt 2004 – 3 last, 2005 – 2 , 2006 – 2, 2007 – 3, 2008 – 3.

3.3 Noorte süüteod

Noorte poolt toime pandud rikkumised, sh avaliku korra rikkumised. Väärtegude alla kuulub ka alkoholi ja tubakatoodete tarvitamine.



Joonis 19. Alaealiste väärtegude ja kuritegude arv. Allikas: Jõgeva Politseijaoskond

Arvuliselt on väärtegeid Põltsamaa valla piirkonnas 2004 aastal 19, 2005 aastal 21, 2006 aastal 43, 2007 aastal 44, 2008 aastal 41.

Noorte väärtegude ja kuritegude arv on kasvanud viimase viie aasta jooksul kahekordselt kuna politsei poolt tehtav ennetustöö on tõhustunud..

Kevade ja suve perioodil on noorukitel enim rikkumisi liiklus, alkoholi ja tubakaseadusega.

Tabel 12. Alaealiste komisjonis arutatud esmas- ja korduvjuhtude arv vanuse lõikes. *Allikas: Jõgeva Maavalitsus*

		7	8	9	10	11	12	13	14	15	16	17	18	19
2006	Esmasjuhud						1		2		2			
	Korduvjuhud										2			
	Kokku	0	0	0	0	0	1	0	2	0	4	0	0	0
2007	Esmasjuhud							2		1	3	2	2	
	Korduvjuhud							1				1		
	Kokku	0	0	0	0	0	0	3	0	1	3	3	2	0
2008	Esmasjuhud						1		1		2	2		
	Korduvjuhud								2					
	Kokku	0	0	0	0	0	1	0	3	0	2	2	0	0
2009	Esmasjuhud									2		2		
	Korduvjuhud										1			
	Kokku	0	0	0	0	0	0	0	0	2	1	2	0	0

Alaealiste komisjon arutab alaealiste poolt toime pandud õiguserikkumisi ning rakendab erinevaid mõjutusvahendeid (hoiatus, koolikorralduslikud mõjutusvahendid, vestlusele suunamine psühholoogi, narkoloogi või muu spetsialisti juurde, lepitamine, üldkasulik töö, käendus jt) või taotleb kohtult luba nende kohaldamiseks.

Alaealiste komisjon on arutanud Põltsamaa valla laste rikkumisi 2006 aastal esmaseid 5 (12.a -1, 14.a-2, 16.a-2) ja korduvaid 2(16.a -2)

2007 aastal esmaseid 10(13.a-2, 15.a -1, 16.a-3, 17.a-2, 18.a-2) ja korduvaid 2 (17.a ja 18.a)

2008 aastal esmaseid 6 (12.a-1, 14.a-1,16.a-2,17.a-2) ja korduv 2 (14.a-2)

2009 aastal esmaseid 4 (15.a – 2, 17.a- 2) ja korduv 1 (16.a-1)

3.4 Laste ja noortega tegelevad asutused

- Huvijuhid koolide juures - kokku 2 ametikohta
- Huviringid koolide juures - kokku 2,47 ametikohta ,
- Spordiklubisid 3, neist 1 valla rahastada.

Põltsamaa valla koolide õpilastel on võimalik osaleda koolide ning külaseltside ja spordiklubi „Tervis“ juures tegutsevates huviringides. Ringid vastavad suures osas õpilaste vajadustele ja soovidele. Mõnevõrra võiks olla rohkem poistele suunatud ringe (nt tehnikaring), kuid juhendajate puudumisel ei ole saanud neid avada. Üldise majanduslanguse tingimustes ei ole ka vallal hetkel võimalust rohkemate rahaliste vahendite eraldamiseks ringide jaoks.

Koolide (Põltsamaa valla munitsipaalkoolid) juures tegutsevad ringid ja osalejate arv:

Adavere Põhikool

1. Tantsuring 27
2. T.O.R.E. 17
3. Ansambel 9
4. Mudilaskoor 29
5. Rahvatants 13
6. Pallimängud 19

Esku-Kamari Kool

1. Rahvatants 16
2. Aeroobika 13
3. Maadlus 41
4. Jalgpall 15
5. Pühapäevakool
(rahastab EELK Põltsamaa Niguliste kogudus) 35
6. Ujumine 28
7. Kabe 20
8. Kunstiring 35

Lustivere Põhikool

1. Näitering 18
2. Tüdrukute tantsuring 8
3. Võimlemisring 33
4. Arvutiring 26
5. Spordiring 25
6. Võrkpall 8
7. Lauatennis 19
8. Üldkehaline ettevalmistus 21
9. Solistide ring 15
10. Ansambel 14
11. Mudilaskoor 15
12. Luulering 6
13. Kunstiring 25

Seltside ja spordiklubide (mittetulundusühingud) juures tegutsevad ringid lastele ja osavõtjate arv:

Adavere Mõisa Selts:

Beebikool 10
Lasteaialaste tantsuring 10

Lustivere Külaselts:

Laste näitering 10

Kamari Haridusselts:

Noorkotkad ja kodutütred 20

Spordiklubi „Tervis“:

Kiirusutamine 25
Tüdrukute jalgpall 20
Noortekeskused

Põltsamaa vallas ei ole noortekeskusi, kuid Adavere Mõisa Seltsi eestvõttel on Adavere Vaba Aja Keskus 2 korda nädalas ning Lustivere Külaseltsi eestvõttel Lustivere kultuurimaja 3 korda nädalas õhtuti avatud ning lapsed ja noored saavad seal vaba aega veeta, suhelda ning mängida erinevaid lauamänge. 2010. a on saadud Leader meetmest positiivne rahastamisotsus projektile, mille eesmärgiks on aktiivseks ja mitmekesisemaks vaba aja veetmise võimalusteks muretseda kõigi külaseltside juurde erinevaid vahendeid ja mänge (s.h. õhuhokid, jalgpallid, televiisorimänge nintendo wii jpm).

Põltsamaa valla lapsed käivad Põltsamaa Muusikakoolis (2009/10 õppeaastal 33 õpilast). Põltsamaa Muusikakool on munitsipaalõppeasutus, mis kuulub Põltsamaa linnale.

Põltsamaa valla lapsed käivad Põltsamaa Kunstikoolis (2009/10. õppeaastal 15õpilast). Kunstikool on eraõppeasutus, mis kuulub Põltsamaa Kunstiseltsile.

Umbes 40 Põltsamaa valla last käib SA Põltsamaa Sport spordikoolis, mis on eraõppeasutus ning mida haldab Põltsamaa linnale kuuluv sihtasutus.

Lapsed, kes soovivad süvendatult õppida muusikat ja kunsti ning kõrgemal tasemel treenida, saavad seda teha Põltsamaa linnas asuvates vastavasisulistes õppeasutustes. Põltsamaa vallal ei ole kavas luua munitsipaalhuvialakoole, sest heal tasemel teenust on võimalik osta Põltsamaa linnalt.

Põltsamaa vald on rahvuslikult koosseisult ühetaoline, st valdav enamus inimesi on eesti rahvusest. Seetõttu puudub vajadus *hariduse andmiseks erinevates keeltes ning seda ka ei tehta*.

3.5 Lastele ohutu elu- ja õpikeskkond

- Veekogud

Veekogu Põltsamaa vallas, kus on võimalik lastel ujuda on Kamari paisjärv. Seal on olemas liivarand, sujuvalt sügavnev vesi ja poidega piiratud ujumisala. 2010 a rajatakse supelranda rannahoone, parkla, jalgteed, palli- ja lastemänguväljakud.

- Tee kooli ja lasteaeda

Põltsamaa valla koolides õppivate õpilaste koolitee on püütud muuta võimalikult turvaliseks, kuid sellest hoolimata on veel probleemseid kohti. Adavere asulat läbival Tallinn - Tartu maanteel on küll märgistatud jalakäijate ülekäigurajad, kuid palju ohutum oleks tee alt läbi kaevatud tunnel. Selle rajamiseks ei ole maanteeamet luba andnud. Probleem laheneb, kui Tallinn-Tartu maantee asukoht muutub ja see enam asulat ei läbi.

Koolitee turvalisuse tagamisele aitaks oluliselt kaasa kergteede ehitamine, seda eriti nende laste jaoks, kes elavad Põltsamaa linna ümbruses ja õpivad Põltsamaa Ühisgümnaasiumis.

- Ülekäigurajad

Põltsamaa vallas on kaks tähistatud ülekäigurada, need asuvad Adavere alevikus. Lastele liikluse õppeks oleks vajadus rajada lasteaedade juurde liiklusõppe väljakud.

- Mänguväljakud

Ohutus- ja turvanõuetele vastavad mänguväljakud on olemas Adavere alevikus lasteaia juures ja 2009 ehitatud mänguväljak Adavere vaba aja keskuse ja õpilaskodu juures.

Kamaris, Eskus ja Lustiveres olevad mänguväljakud vajavad täiendamist ning osad atraktsioonid vajavad seal väljavahetamist ja turvaaluste rajamist.

- Mööbel, mänguasjad ja sisetemperatuur haridusasutustes

Viimastel aastatel on püütud koolides ja lasteaedades kaasajastada mööblit, sellekohased eesmärgid on seatud ka Põltsamaa valla arengukavas. Mänguasjad vastavad kaasaja nõuetele ning on lastele ohutud.

Haridusasutuste sisetemperatuur vastab üldiselt nõuetele, väiksemaid probleeme on Adavere lasteaias, kus rühmatubades võiks väga külmade ilmade puhul sisetemperatuur olla pisut kõrgem.

3.6 Kooli/ lasteaia terviseteenuse olemasolu

Kooli/ lasteaia terviseteenuse all on mõeldud psühholoogi, logopeedi, tervishoiutöötaja, sotsiaaltöötaja ja liikumisõpetaja olemasolu haridusasutuses.

Adavere Põhikool (lasteaed- põhikool) – Adavere lasteaias ei ole tervishoiutöötajat ega eraldi liikumisõpetajat. Liikumisõpetusega tegelevad rühmaõpetajad. Logopeedi teenust osutatakse vajajatele regulaarselt, kes on osalise kohaga palgal. Psühholoogi teenust osutatakse vajadusel ning seda teenust ostetakse sisse.

Koolis on olemas sotsiaalpedagoog, tervishoiuteenust osutab SA Põltsamaa Tervis.

Esku-Kamari Kool – lasteaias ei ole tervishoiutöötajat ega eraldi liikumisõpetajat. Liikumistunde viivad läbi rühmaõpetajad. Koolis on olemas osalise kohaga logopeed, tervishoiuteenust osutab SA Põltsamaa Tervis. Psühholoogi teenust ostetakse sisse vajadusel.

Lustivere Põhikool - lasteaias ei ole tervishoiutöötajat. Liikumistunde viivad läbi 4-7 aastastele lastele liikumisõpetaja ja 2-4 aastastele rühmaõpetaja. Koolis on olemas osalise kohaga logopeed, tervishoiuteenust osutab SA Põltsamaa Tervis. Psühholoogi teenust ostetakse sisse vajadusel.

Vajadus koolides ja lasteaedades kohal viibivate tervishoiutöötajate järele on olemas, kuid laste väikese arvu tõttu ei ole otstarbekas ja vallale rahaliselt jõukohane vastavate kabinettide sisustamine ja töötajate palgal hoidmine. Samuti oleks suurem vajadus psühholoogi teenuse järele, kuid ka siin seab võimalustele piiri rahaliste vahendite suurus.

3.7 Kohaliku omavalitsuse poolne initsiatiiv ja toetused tagamaks teenuste kättesaadavust

- Koolitoit.

Kõigis Põltsamaa valla koolides ja Põltsamaa Ühisgümnaasiumis õppivatele õpilastele (ka gümnaasiumiosas) on koolitoit tasuta. Muudes gümnaasiumides (gümnaasiumiosas) õppivad õpilased saavad koolitoidu toetust 10 krooni päeva kohta.

Põltsamaa valla koolides pakutav koolitoidu menüü on üldiselt mitmekesine ning suuremas osas vastab normidele. Terviseamet on viimasel viiel aastal teinud kõigile koolidele mõningaid ettekirjutusi menüü ja toitainete sisalduse kohta. Enim ettekirjutusi on tehtud kalatoitude vähesuse pärast menüüs. Koolid on ettekirjutusi arvesse võtnud.

Adavere Põhikool ja Esku-Kamari Kool on ostnud kaloraaži arvutamise ja menüü koostamise lihtsustamiseks seda lihtsustavad arvutiprogrammid, Lustivere Põhikool kasutab vastavat programmi TAI kodulehel.

Kokkadele on võimaldatud koolitust enesetäiendamiseks ning tänapäevaste toitumispõhimõtetega tutvumiseks.

Adavere Põhikool on õpilaste ja lastevanemate hulgast igal aastal läbi viinud küsitluse koolitoidu kohta. Selle tulemusena selgus 2009/10 õppeaastal, et õpilased ja vanemad on toiduga üldiselt rahul ja väga rahul.

Sööjaid on kokku 257 ehk kõik Põltsamaa valla koolides õppivad õpilased.

- Lasteaiakohti on vallas piisavalt, järjekorrad puuduvad.

Lasteaia kohamaks on 100 krooni kuus. Vald maksab kõikide laste eest päevasest toidurahast 10 krooni, lapsevanemate osaks on Adavere lasteaias 9 krooni ja Esku-Kamari ning Lustivere lasteaias 7 krooni päeva kohta.

Sotsiaalabi osakond osutab abi vanematele, kellel ei ole võimalik tasuda kohamaksu ja lapsevanema poolt tasutavat toiduraha.

10 krooni toidupäeva kohta saavad ka need lapsed, kes käivad Põltsamaa linna lasteaedades.

Positiivne on, et Põltsamaa vald on suutnud lasteaia kohamaksu ja toidukulud hoida lapsevanema jaoks madalal tasemel.

- Pikapäevarühmad.

Põltsamaa valla kõikides koolides tegutsevad pikapäevarühmad. Need on vajalikud laste jaoks, kes sõidavad bussiga ning ka selliste väiksemate laste jaoks, kelle vanemad ei soovi neid oma tööloleku ajaks üksi koju jätta.

Pikapäevarühmas antakse ka õpiabi ning seetõttu on mõned vanemad õpilased (eriti vanematest klassidest) sinna suunatud õppenõukogu poolt.

Pikapäevarühmade olemasolu on väga vajalik ning arvestades suurt bussisõitjate hulka, on need kindlasti vajalikud ka edaspidi.

- Õppekavavälised tegevused toimuvad Adavere Põhikooli lasteaias (beebikool, laste tantsuring), mida rahastab MTÜ Adavere Mõisa Selts.

- Ujumisõpetust antakse kõikides Põltsamaa valla koolide õpilastele. Riiklikult on see ette nähtud 2. või 3. klassi õpilastele, kuid Põltsamaa vald on ujulatundi ning transporti kinni makstes seda võimaldanud ka vanematele õpilastele.

- Huviringide/ trennide rahastamine /toetamine.

2009. aastal rahastas Põltsamaa Vallavalitsus:

SA Põltsamaa Sport spordikooli 300 000 krooniga,

Põltsamaa Muusikakooli 1 040 608 krooniga,

Põltsamaa Kunstiseltsi kunstikooli 75 000 krooniga.

Muud huviringid ja treeningud on saanud rahastamise läbi koolide ja mittetulundusühingute.

- Kooliminevate laste toetused.

Põltsamaa vallas lahendatakse toetusi juhtumipõhiselt. 2009 aastal anti koolitoetust 100 juhul 136 600 krooni eest.

Sünnitoetus on 5000 krooni lapse kohta.

Puudega lapse hooldajatoetust maksti 40 taotluse kohta 14 700 krooni.

Lapsehoiuteenust rahastati 11 lapse puhul summas 61 000 krooni

Tervisetoetust peredele ja lastele maksti 61 taotluse alusel 70 000 krooni ulatuses.

3.8 Õpilastransport

Põltsamaa vald on kaetud maakonna bussiliinidega nii, et kõigil bussi kasutataval õpilastel on võimalik sõita kooli ja koju. Mitte ühegi õpilase jalakäigu tee ei ole pikem kui 3 kilomeetrit.

Bussiga sõidavad umbes pooled Põltsamaa valla õpilased. Põltsamaa vald tasub õpilaste bussisõidu eest bussifirmadele vastavalt kokku lepitud õpilaskilomeetri hinnale.

Arvestades bussifirmade võimalusi (olemasolevad bussid ja tööjõud), on õpilastransport küllaltki hästi korraldatud, välja arvatud kaks liini, kus õpilased peavad hommikul liiga vara teele asuma.

4. TERVISLIK ELU-, ÕPI- JA TÖÖKESKKOND

4.1 Huvitegevuse ja vaba aja veetmise kohad

Põltsamaa vallas on huvitegevuse korraldamine koolide (3) ja külaseltside (5) pädevuses. Selleks on Põltsamaa vallavalitsus andnud neile õigused, ülesanded ja rahalised vahendid.

Põltsamaa valla suurimaks vaba aja veetmise ja sisustamise asutuseks on Lustivere kultuurimaja, mida külastab aastas umbes 4000 inimest.

Adavere Vaba Aja Keskusest, kus korraldatakse koolitusi, infopäevi, külaseltsi ringe ja mis töötab kahel õhtul nädalas noortekeskuse põhimõttel, on külastatavuseks umbes 1000 inimest aastas.

Kamari külamaja, mis on olnud avatud kaks aastat, aastaseks külastatavuseks on umbes 1700 inimest aastas.

Inimesed käivad ka Põltsamaa linnas asuvates vaba aja veetmise kohtades ning Põltsamaa Kultuurikeskuse huviringides.

Positiivseks trendiks on see, et külaseltsid on suutnud kaasa haarata küllaltki suure hulga elanikke ning korraldanud neile vaba aja veetmise võimalusi. Samuti tegutseb Põltsamaa valla koolide ja seltside juures umbes 30 ringi lastele.

Probleemiks on, et on terve hulk passiivseid elanikke, kes pole iialgi pakutavaga rahul, kuid ei tee ka ise midagi selleks, et asjad paremuse suunas liiguksid. Probleemiks on ka põhikoolieast välja kasvanud noorte passiivsus.

4.2 Üldkasutatavad spordirajatised ja terviserajad

Põltsamaa vallas on 22 erinevat spordirajatist ja terviserada:

Kamari tenniseväljak

Kamari korvpalliväljak

Kamari võrkpalliväljak

Kamari terviserada

Kamari puhkeala

Põltsamaa Ametikooli võimla – tihe kasutus, toimuvad Põltsamaa Ametikooli kehalise kasvatuses tunnid

Põltsamaa Ametikooli staadion

Põltsamaa Ametikooli võrkpalliplats

Põltsamaa Ametikooli korvpalliväljak

Lustivere Põhikooli võimla – tihe kasutus, toimuvad kooli ja lasteaia kehalise kasvatuses tunnid ja ringid

Lustivere Põhikooli staadion

Lustivere Põhikooli võrkpalliplats

Lustivere terviserada

Lustivere küla rannavõrkpalli väljak

Lustivere tänavakorvpalli väljak

Adavere Põhikooli võimla – tihe kasutus, toimuvad kooli ja lasteaia kehalise kasvatuses tunnid ja ringid, spordiklubi Tervis ringid

Adavere Põhikooli staadion

Adavere Põhikooli miniarena – tihe kasutus, toimuvad kooli ja lasteaia kehalise kasvatuses tunnid ja ringid

Adavere uisuringrada – umbes 8000 inimest talvehooajal
 Esku-Kamari Kooli saal – tihe kasutus, toimuvad kooli ja lasteaia kehalise kasvatus tunnid ja ringid
 Esku spordiväljak
 Võisiku küla rannavõrkpalli väljak
 Kuningamäe terviserada

Positiivse näitajana võiks välja tuua, et igas suuremas keskses on olemas päris head võimalused spordi tegemiseks ja koolidel on küllaltki korralikud võimlad. Otse Põltsamaa linna külje all on arendamisel Kuningamäe terviserajad, kus on valgustus ning ehitusjärgus mägi, mida saab kasutada mäesuusatamise harrastamiseks. Seda rajatist arendab Põltsamaa vald koos Põltsamaa linnaga.

Ligipääsetavus antud spordirajatistele on hea, kuid Kuningamäe terviseradadel on suusatamise kõrghooajal ja hea ilma korral probleeme parkimisega.

2010 a lõpetatakse Adavere staadioni renoveerimise I etapi töödega, mille käigus laiendati rada ning ehitati uus kate, 2010 a valmib multifunktsionaalne mänguväljak Lustivere kooli juurde.

Spordirajatiste korrashoiu tagamiseks ei jätku alati piisavalt rahalisi vahendeid.

Spordirajatiste külastatavuse kohta eraldi statistika puudub, seega ei saa seda ka välja tuua nende täpset külastatavust.

4.3 Transport ja teedevõrk

- Transpordi intensiivsus.

Põltsamaa vallas pakuvad ühistranspordi teenust maakonnaliinide näol suuremal osal liinidel OÜ Eltor ja Atko.

Kuna Põltsamaa valda läbib Tallinn-Tartu maantee, on võimalus kasutada sellel suunal ka kommertsliinide teenust (nt AS SEBE) ning Viljandi suunal sõidab samuti kommertsliine (nt Mulgi Reisid jt).

Ühistranspordi, eriti maakonnaliine on püütud kujundada nii, et suurematest keskustest (Adavere, Esku, Kamari, Lustivere) oleks võimalik saada hommikul tööpäeva alguseks Põltsamaale ning pärast tööpäeva lõppu koju.

Rohkem probleeme on bussiliiklusega väiksemates küldes, kuid kord nädalas on transport organiseeritud ka neisse, et inimestel oleks võimalik sõita poodi, arsti juured ja muid vajalikke teenuseid saama. Kahtlemata võiks olla ühistranspordiliiklus tihedam ja rohkem võimalusi ka hilisõhtutel seda kasutada, kuid selleks pole piisavalt rahalisi võimalusi ja ka sõitjate arv määrab bussiliini olemasolu.

Ühistranspordi juures võib probleemiks lugeda veel ka selle, et Tallinn-Tartu maanteel sõidab hulgaliselt Põltsamaa valla külasid läbivaid busse, kuid suurem osa neist ei peatu ja seega on läbisõitvaid busse küll palju, aga mõned kellaajad on ikkagi transpordiga katmata.

- Tänavavalgustus.

Tänavavalgustusega on kaetud tiheasustusalad:

Adavere alevik 2500 m ulatuses.

Kamari alevik 1400 m ulatuses.

Esku küla keskus 2100 m ulatuses

Lustivere küla keskus 2400 m ulatuses

Hajaasustuse külakeskustes on tee valgustatud:

Vitsjärve- 630 m ulatuses
 Puiatu- 900 m ulatuses
 Võisiku 500 m ulatuses
 Annikvere 1000 m ulatuses

Lisaks on valgustatud valla haldusterritooriumil paiknevad 3 kergliiklusteed:

Pauastvere-Võhmanõmme 600 m
 Põltsamaa linn-Väike-Kamari (Kaarlimõisa) 700 m
 Väike-Kamari Põltsamaa jõe sildadel 350 m

Pimeda aja algusest kuni kell 21:00 on valgustatud on ka 1,2 km pikkune terviserada Kuningamäe küla ja Põltsamaa linna piiril.

Valdavalt põleb tänavavalgustus vastavalt majanduslikele võimalustele kogu pimeda aja. Samas on paiguti kasutusel võimalus vähendada vähese liikumisega aegadel põlevate laternate arvu. Hinnanguliselt on tänavavalgustusega varustatud teid piisavalt. Kaaluda tuleks täiendava valgustuse arendamist Adavere alevikus Pargi tänaval ja kollimaja ümbruse teedel.

- Rekreatsioonialad.

Põltsamaa valla territooriumi rohealad on määratud valla üldplaneeringuga. Rohealad on valdavalt Põltsamaa jõe kallastel ja kallaste läheduses, mõisaparkide aladel ja tehisveekogude ümbruses. Põltsamaa valla üldpindala on ligikaudu 417 km², millest on rekreatsioonialadena määratud ligikaudu 19 km², mis on 4,5 % üldpinnast.

Puhkealadest on taotletud munitsipaalomandusse sotsiaalmana Kamari Järve, Groti ja Mäenõlva (Kuningamäe terviserada), Külmoja vesiveski, Kamari koolimaa, Rohelise (Puduküla kalatiikide ümbrus), Väino (Adavere terviserada) Adavere Kooli, Palli (Lustivere mänguplats), Saariku (Põltsamaa jõe saar Kaarlimõisas).

Eelnimetatud kinnistutel toimub puhkealade arendus.

4.4 Keskkonna mõjurid

- Joogivee kvaliteet.

Ühisveevärgiga on kaetud valla tiheasustusalad:

Adavere alevik
 Kamari alevik
 Lustivere küla keskus
 Esku küla keskus

Nimetatud ühisveevärgide toimimist korraldab OÜ Põltsamaa Vallavara.

Tiheasustusalade ühisveevärgi vesi vastab kehtivatele nõuetele.

Selleks on hiljuti SA Keskkonnainvesteeringute Keskuse toel rajatud uus puurkaev Lustivere külas ja paigaldatud rauaeraldusfilter Kamari aleviku pumbamajja.

Lähiaastail on EL Ühtekuuluvusfondi toel kavas korraldada kõikide ühisveevärgide tehnosüsteemid. Vastav rahastamisostus on tehtud 2009. a lõpus. Hetkel käib riigihanke ettevalmistamine. Lisaks on toimiv ühisveevärg Kalme ja Puduküla piiril Aru puurkaevu baasil (Adavere tuulik). Kahjuks ei vasta Aru puurkaevu vee kvaliteet kehtivatele tervisekaitse nõuetele.

Samuti on toimivad ühisveevärgi süsteemid põllumajanduslike käitiste läheduses Mõhküla ja Puiatu külas (AS Adavere Agro) ning Kuningamäe külas (OÜ Viraito).

Ametkondlikud Ühisveevärgid on asutuste baasil Väike-Kamari Kaarlimõisa osas (Põltsamaa Ametikool) ja Võisiku keskus (AS Hoolekandeteenused). Olemasolevatel andmetel vastab nende süsteemide vesi kehtivatele kvaliteedinõuetele. Hajaasustuse osas on ühisveevärg osaliselt välja ehitatud Mällikvere, Pauastvere, Võhmanõmme ja Neanurme külades. Ka nende veevõrkide vee kvaliteet vastab tervisekaitse nõuetele.

Hajaasustuse eraomanduses olevate kaevude vee kvaliteeti on uuritud laiaulatuslikult alates 1999. aastast. AS Maves poolt läbi viidud uuringute tulemustest selgus, et ligi pooltes kaevudes ületas nitraat lubatud piirnõrmi ja seda isegi kordades. See asjaolu tõi kaasa Adavere-Põltsamaa nitraaditundliku ala moodustamise. Nitraaditundliku ala kaitsekorralduskava alusel ja vastavaid kaitsemeetmeid kasutades rajati 2003-2005 50 uut puurkaevu kõige reostumate asendamiseks. Kuna mineraalvõetiste kasutamine põllumajanduses on vähenenud ja vastavad kaitsemeetmed on hakanud mõju avaldama võib väita, et vee kvaliteet on hakanud ka põhjaveekihtides paranema. Kasutuses olevate puurkaevude vee kvaliteedi näitajad on tänaseks nitraatide osas valdavalt normide piires. Küll on murettekitav raua esinemine paljudes puurkaevudes. Abi saab rauaeraldusfiltrite paigaldamisest. Samas ei ole raua esinemine vees otseselt tervisele ohtlik vaid lihtsalt ebameeldiv.

Põltsamaa valla haldusterritooriumil hetkel avalikke supelrandasid ei ole ja seega puuduvad vastavad seireandmed. Kamari paisjärve puhkealal ehitatakse avalikku supelranda, mis avatakse 2010. a suvel. Tervisekaitse talitus on võtnud oma tegevuskavva suplusvee kvaliteedi kontrolli ja seire. Vastavalt detailplaneeringule ja projektidele ehitatav suplusrand vastab hinnanguliselt kõikidele turvalisuse nõuetele.

- Pinnaveekogudesse juhitud puhastamist vajava vee reostuskoormused.

Tabel 13. Põltsamaa Vallavara OÜ hallatavatest biopuhastitest eesvoolu juhitud reostusained 2009.a

	ADAVERE	ESKU	LUSTIVERE	KAMARI	KOKKU
BHT7	0,14	0,4222	0,2348	0,0673	0,8643
P üld	0,0635	0,0606	0,0331	0,0041	0,1613
N üld	0,286	0,3423	0,1734	0,0396	0,8413
HELJUM	0,3309	0,3852	0,2797	0,1053	1,1011

Arvestades puhastitesse juhitava reovee koguseid ja erisusi on Keskkonnaameti spetsialistid hinnanud puhastustulemusi heaks. Kindlasti paraneb seoses 2009.a lõpus valminud uue Lustivere biopuhasti käivitamisega heitvee puhtus Lustivere reoveekogumisalal.

Kõik teised biopuhastid saavad korrastatud EL Ühtekuuluvusfondi abil lähema 3 aasta jooksul.

Lisaks töötavad valla reoveekogumisaladel biopuhastid Väike-Kamaris (Põltsamaa Ametikool) ja Võisikul (AS Hoolekandeteenused). Põltsamaa linna lähiümbruse tiheasustusala reoveekogumisala reovesi on kanaliseeritud Põltsamaa puhastisse. Ka Põltsamaa linna biopuhasti laiendamine ja rekonstrueerimine on lülitatud EL Ühtekuuluvusfondi rahastamisprogrammi.

Reoveepuhastid on ka põllumajanduslike käitiste juures Puiatu, Neanurme, Võhmanõmme, Kuningamäe ja Mällikvere külades.

Kuigi vastavalt veeseadusele on kõik Eesti veekogud reostustundlikud suublad, siiski heitvett kuskil täiendavalt ei puhastata.

- Õhk.

Õhu saastamise üle paiksetest saasteallikatest peetakse arvestust maakondlikul tasandil.

Kuna Põltsamaa valla üldine struktuur selles osas eriti muust maakonnast ei eristu ja erilise mõjuga saasteallikaid ei ole, siis miski ülevaate see annab: Valdavalt on tegu kas elamute või ettevõtete

katlamajade saastega. Aastate lõikes võivad erinevusi esile kutsuda ajutised käitised nagu näiteks teisaldatavad asfaltbetooni tehased.

Tabel 14. Õhu saastamine paiksetest saasteallikatest. (tonnides)

	lämmastikdioksiid	vääveldioksiid	süsinikdioksiid	Tahked osakesed	Lenduvad org. ühendid
2005	53,26	64,38	207,39	268,14	17,06
2006	51,66	66,10	228,38	234,42	24,54
2007	50,43	64,13	241,71	127,30	21,94

- Tubakasuits.

Alates kehtiva tubakaseaduse jõustumisest ei ole kinnistes tööruumides suitsutubaka tarvitamine lubatud. Seega peaks olema välistatud elanike viibimine suitsuses ruumis töökohtadel.

Politsei andmetel Põltsamaa vallas avalikes asutustes tubakaseaduse rikkumiste kohta kaebusi esitatud ei ole.

- Jäätmed ja Jäätmekäitlus.

Põltsamaa valla territooriumil prügilat puudub. Lähimad tegevusluba omavad prügilad asuvad Tormas ja Väätsal.

Põltsamaa vallas on kehtestatud jäätmekava (2005), Põltsamaa valla korraldatud jäätmeveo rakendamise tingimused ja kord (2006), jäätmehoolduseeskiri (2008) ning on kinnitatud Jäätmevaldajate registri pidamise põhimäärus (2007).

Põltsamaa vald osaleb jäätmekäitluse arendamiseks MTÜ Kesk-Eesti Jäätmehoolduskeskus töös. Korraldatud olmejäätmevedu toimub alates 2008. aasta märtsikuust. Koos Pajusi ja Puurmani vallaga on valminud uus jäätmekava aastateks 2010-2015, mis peaks jõudma kehtestamiseni hiljemalt 2010 aasta aprillis.

- Muud mõjurid.

Müra mõõtmise ja selle mõju hindamine on läbi viidud Kuningamäe kardirajal seoses Veski kinnistu detailplaneeringu menetlemisega. Tervisekaitseorganid müra olulist mõju ei täheldanud. Ioniseeriva ja mitteioniseeriva kiirguse olemasolu kohta andmed puuduvad.

Kindlasti tuleb uurida vibratsiooni mõju dolokivikarjäärade mõjupiirkonnas seoses lõhkamis- või purustustöödega.

4.5 Kuriteod ja liiklusõnnetused

2008. aastaga võrreldes on tervikuna Jõgeva maakonnas ja ka Põltsamaa vallas langenud kuritegevuse üldnäitajad.

Nii väärtegude kui ka varavastaste ja isikuvastaste kuritegude arvud on järjepidevalt vähenenud ning jäänud Eesti keskmisest madalamaks.

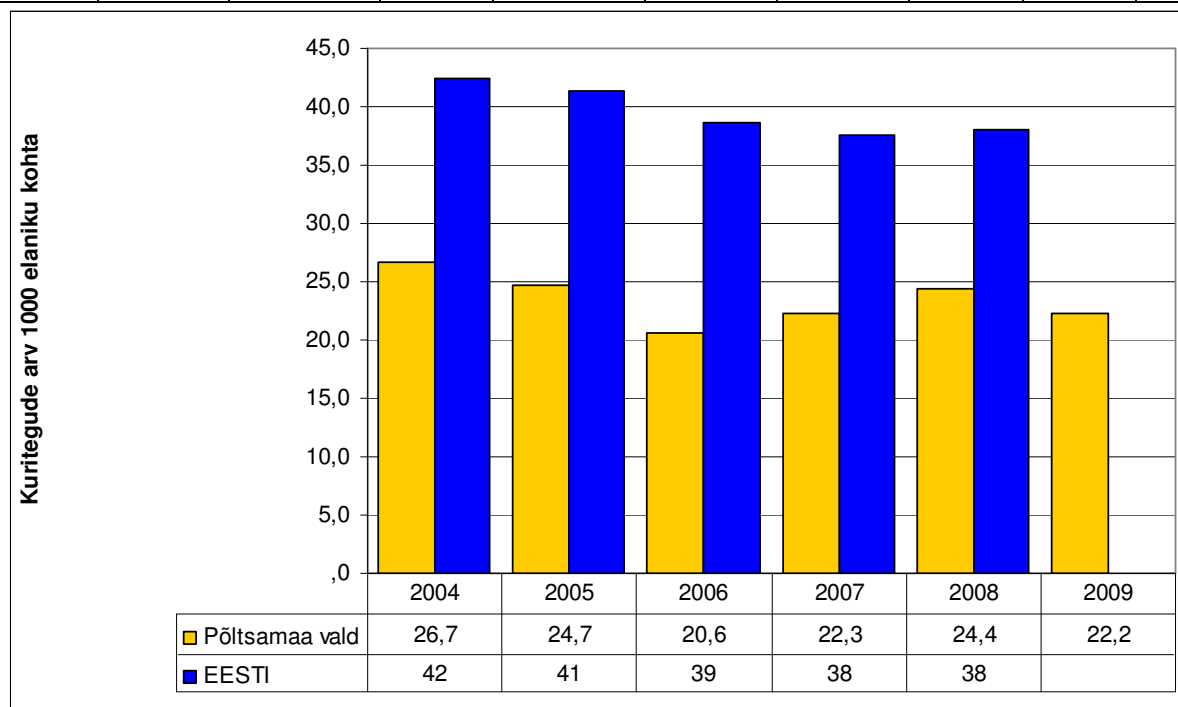
Tabel 15. Kuritegude arv Põltsamaa vallas. Allikas: Jõgeva Politseijaoskond

Aasta	2004	2005	2006	2007	2008	2009
Kuritegude arv	123	112	92	97	103	93

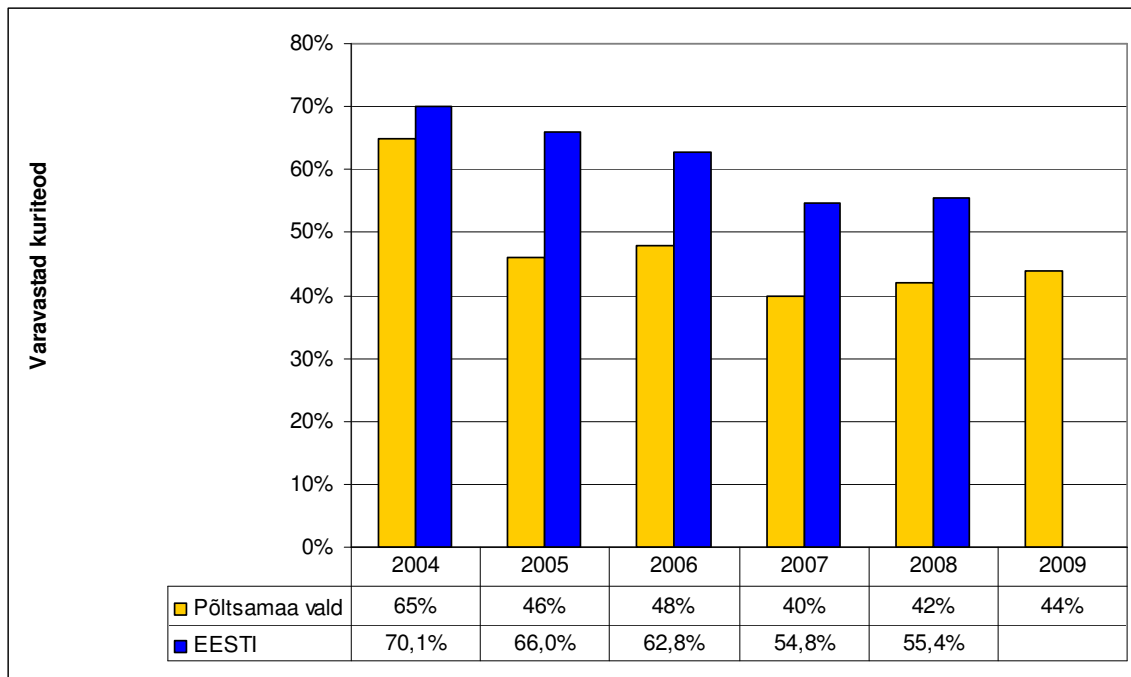
2008.aastal registreeriti Põltsamaa valla territooriumil 2972 väärtegu, neist alaealiste suhtes 181. 2009.aasta samad näitajad on 1349 ja 103. 2008.aastal mõisteti rahatrahve kogusummas 3 162100.- krooni, 2009.aastal 1 539900.- krooni.

Tabel 16. Süütegude üldandmed. Allikas: Jõgeva Politseijaoskond

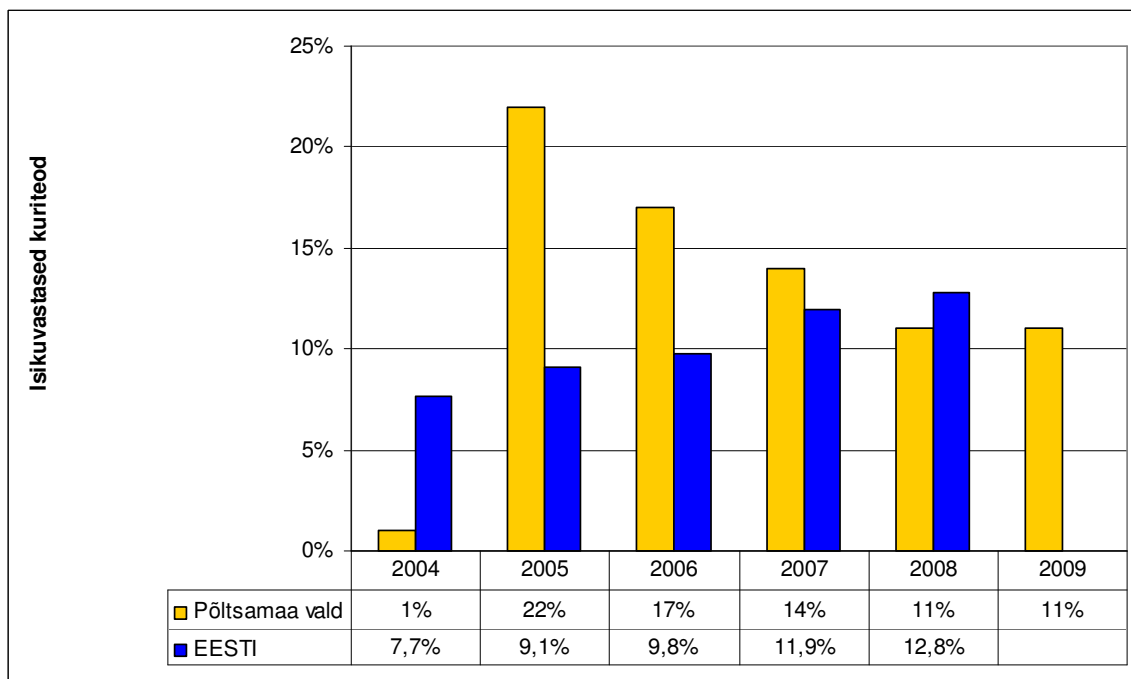
	Jõgeva MK		Põltsamaa linn		Põltsamaa vald		Puurmani vald		Pajusi vald	
	2008	2009	2008	2009	2008	2009	2008	2009	2008	2009
Kuriteod	811	737	81	101	105	97	41	22	57	29
Varaline kahju (EEK)	4 614189	2 325060	114005	666091	419706	391166	87940	113549	944086	101195
Väärteod	12143	6430	1316	835	2972	1349	367	248	143	142
Väärtegude trahvisummad (EEK)	11 451120	5656800	998940	445140	3 162100	1539900	494580	307740	199140	131340



Joonis 20. Kuritegude arv 1000 elaniku kohta 2004-2008. Allikas: Jõgeva Politseijaoskond



Joonis 21. Põltsamaa valla varavastaste kuritegude osakaal kõigist kuritegudest võrrelduna Eesti keskmisega. Allikas: Jõgeva Politseijaoskond



Joonis 22. Isikuvastaste kuritegude osakaal kõigist kuritegudest. Isikuvastased kuriteod on suunatud inimese (elu ja tervise ohustamine) ja tema isikuvabaduse vastu. Allikas: Jõgeva Politseijaoskond

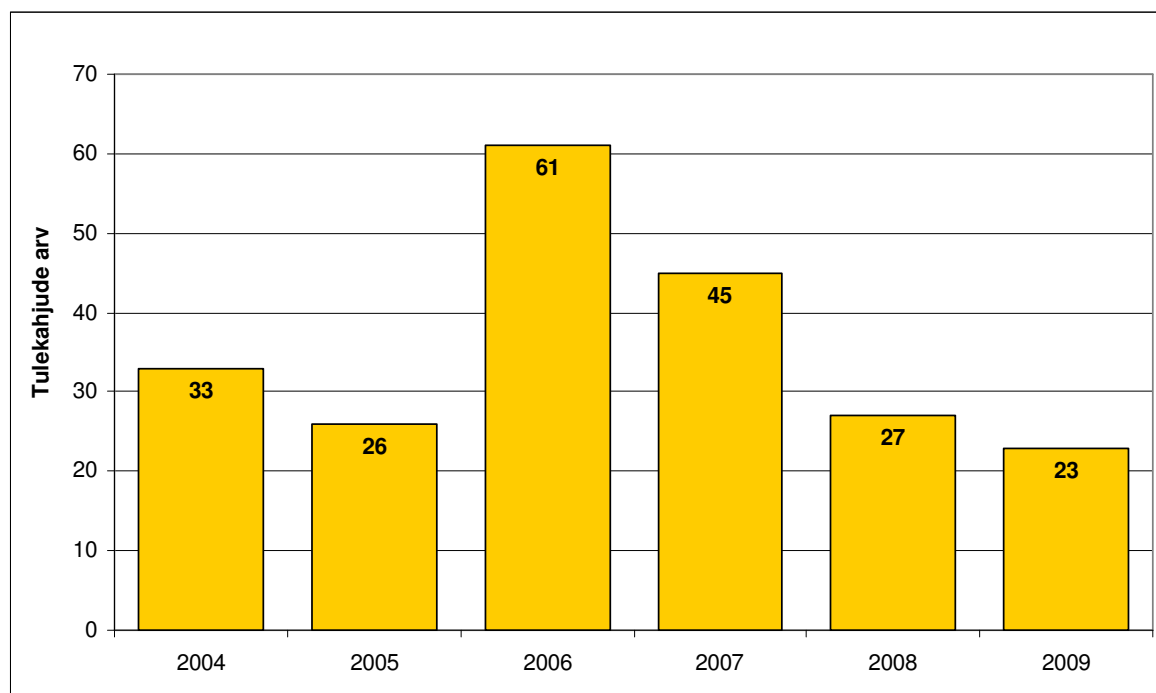
Liikluskuriteod ja õnnetused

Puuduvad andmed, et tuua välja joores juhtide osakaalu kõigist juhtidest kuna joores juhtide osakaalu liiklusjärelvalve käigus kontrollitud mootorsõidukijuhtide suhtes Lõuna Prefektuur ei mõõda.

Tabel 17. Registreeritud liiklusõnnetused. *Allikas: Jõgeva Politseijaoskond*

	2004	2005	2006	2007	2008	2009
Inimvigastusega lõppenud liiklusõnnetused	7	10	22	16	15	7
sh liiklusõnnetused joores juhi süül	5	5	3	7	7	2

4.6 Tulekahjud

**Joonis 22.** Tulekahjude arv Põltsamaa vallas. *Allikas: Lõuna-Eesti Päästkeskus*

Tulekahjude arv on langustrendiga ning aastatel 2004, 2006 ja 2008 hukkus tules igal aastal 1 inimene. Pääste komando asub Põltsamaa linnas, mistõttu on linna lähedaste piirkondade turvalisus mõnevõrra suurem. Tuletõrje veevõtukohtad vajavad kaardistamist ja korrastamist.

4.7 Alkoholi müüvad kauplused ja kehtiv alkoholipoliitika

Põltsamaa piirkonnas on 2004 aastast alates kuni tänaseni 11 alkoholi müüvat asutust. Kauplustes kehtib alkoholi müügi piirang kella 10.00 kuni 22.00-ni. Kehtivad üleriiklikud regulatsioonid.

4.8 Tööõnnetused

Tabel 18. Tööõnnetused Põltsamaa vallas. *Allikas: Tööinspektisoon*

Aasta	2004	2005	2006	2007	2008	2009
Tööõnnetused kokku:	25	13	12	25	12	4
Sh.rasked	4	2	8	7	2	2
Sh.surmaga lõppenud tööõnnetused	1	0	0	0	0	0

TTOS tulenevalt tööõnnetus liigitatakse raskusastme järgi kergeks, raskeks või surmaga lõppenud tööõnnetuseks.

Tööõnnetuste arv on olnud muutlik, vähenenud on raskete tööõnnetuste osakaal ning viimasel viiel aastal ei ole juhtunud ühtegi surmaga lõppenud tööõnnetust.

4.9 Hulkuvad loomad

Hulkuvate loomade (kassid ja koerad) arv on läbi aastate püsinud suhteliselt ühesugune, erinedes aastate kaupa 2- 5 looma. Keskmiselt 10-14 koera ja 15-20 kassi.

Hulkuvad loomad jagunevad omakorda loomadeks, kellel on omanik ja omanikuta (peremeheta) loomadeks.

Loomad, kellel on omanik ja kes on juhuslikult sattunud hulkuma, jõuavad üldjuhul omanikuni tagasi, kuna teavitamine ajalehes ja ümberkaudsetes külades annab häid tulemusi.

Peremeheta hulkuvate loomade edasise saatuse korraldamine on kohaliku omavalitsuse ülesanne.

Nendest loomadest ca 80 % jõuab varjupaika, 10% leiab uue omaniku enne varjupaika jõudmist ja 10 % on saanud vigastada või põevad raskeid haigusi ning need loomad tuleb loomaarstil hukata.

Aastas esineb perioode, kus hulkuvate loomade arv hüppeliselt kasvab (september - oktoober) ja see on seostatav enne talve suvilatest ja maakodudest hüljatavate loomadega. Sellele järeldusele saab tulla siis kui hulkuva looma juures on kott toiduga ja anum veega.

Kuna meie valda läbivad sellised suured maanteed nagu Tallinn- Tartu ja Võhma- Põltsamaa – Jõgeva, siis oleme täheldanud just teede äärde maha jäetud loomade suurt osakaalu.

Hulkuvaid kasse esineb kõige rohkem suuremates asulates (Adavere) ja suurfarmide läheduses.

Põltsamaa vallal ei ole oma kodutute loomade varjupaika, samuti puudub see terves Jõgeva maakonnas

Peremeheta hulkuvaid loomi oleme üle andnud eelnevatel aastatel Tartu Kodutute Loomade Varjupaika, alates 2010 aastast on leping sõlmitud Rakvere Loomade Varjupaigaga.

4.10 Tervist edendavad töökohad ja lasteaiad, koolid

Teadaolevalt ei ole Põltsamaa vallas tervist edendavaid töökohti.

Põltsamaa vallas on üks tervist edendav lasteaed – Adavere Põhikooli lasteaed aastast 2006.

Põltsamaa vallas on üks tervist edendav kool – Esku-Kamari Kool aastast 2007.

5. TERVISLIK ELUVIIS

Koolid ja lasteaiad on saanud TE infomaterjale maakondlikust kabinetist ning edastanud need sihtrühmale. Läbi piirkonna lehe Vali Uudised ja valla kodulehe on elanikkonnale edastatud nii tervisedenduslikku teavet kui ka tervisedenduslike tegevuste kohta ülevaadet.

Teabematerjalid on kättesaadavad vallavalitsuse sotsiaalabiosakonnast.

Tervislikke eluviise propageerivate ürituste korraldamisega tegelevad Põltsamaa vallas külaseltsid ja koolid.

Kohalik omavalitsus pole ise suuri üritusi korraldanud, kuid on eraldanud vahendeid, et seltsid ja koolid saaksid neid läbi viia.

Põltsamaa valla nõrgaks kohaks võib tunnistada, et selliseid ülevallalisi üritusi pole siiani korraldatud.

6. TERVISETEENUSED

6.1 Tervishoiuteenused

- Perearstid.

Jõgevamaa elanikud on esmatasandi arstiabi osas Eesti keskmisest paremas seisus. Perearstita nimistuid ei ole.

Põltsamaa piirkonda teenindab viis perearsti, kellede praksise vastuvõtukohad asuvad Põltsamaa linnas. Koos linna elanikega on nimistutes kokku 9337 patsienti.

Vallas kohapeal toimub perearsti vastuvõtt Adaveres kolmel päeval nädalas. Adavere perearstipunktis töötab pereõde, kes teenindab abivajajaid 5 päeval nädalas.

Kogu vabariigis on trend, et perearstide ambulatoorsete vastuvõttude arv kasvab ja koduvisiitide arv väheneb.

Statistikat vaadates saab öelda, et vastuvõttude arv suureneb täiskasvanute vastuvõttude arvel.

Tabel 19. Põltsamaa piirkonna perearstide vastuvõttud ja koduvisiidid.

Perearsti ambulatoorsed vastuvõttud ja koduvisiidid, 2008							
Perearst	vastuvõttude arv		Perearsti koduvisiitide arv		Arsti vastuvõttude arv nimistu isiku kohta kokku	Koduvisiitide arv nimistu isiku kohta kokku	Nimistu suurus
	kokku	sh lapsed	kokku	sh lapsed			
Sirje Alusalu	5376	744	102	42	3,3	0,06	1606
Inna Lindmäe	6495	718	47	16	3,7	0,03	1768
Riho Pettai	7637	539	166	35	4,2	0,09	1834
Tiina Rästas	11202	4107	263	214	5,0	0,12	2258
Milvi Sild	8789	359	167	8	4,7	0,09	1862

Statistika näitab, et naistel on haigusi rohkem kui meestel. Võimalik, et see on sellepärast nii, et naised on hoosamad arstilkäijad.

Esmahaigusjuhtudest Põltsamaa piirkonnas esikohal hingamiseldite haigused 4541 juhtu neist lapsed 1697;

Lihaskonna ja sidekoehaigused 1331, sh lapsed 54;

Seedeeldite haigused 800 sh lapsed 130;

Naha- ja nahaaluskoehaigused 634 sh 258;

Teatavad nakkus parasiithaigused 638 sh 328. **mis aasta andmed ja samuti allikas?**

- Haiglad.

Põltsamaa vallas haiglat ei ole. Lähimad haiglad on Jõgeval ja Tartus. Põltsamaa linnas asub hooldusravi haigla – SA Põltsamaa Tervis. Ambulatoorselt võtavad seal vastu üldkirurg, kardioloog, reumatoloog, günekoloog, neuroloog ja psühhiaater.

- Eriarstiabi.

Eriarstiabi on võimalik saada Põltsamaal, Jõgeval ja Tartus. SA Põltsamaa Tervises töötavad neuroloog, günekoloog, kardioloog, reumaatoloog, kirurg, psühhiaater ning nina-, kurgu- ja kõrvaarst. Erafirmade poolt pakutakse tervishoiu ja ortopeedi teenust. SA Põltsamaa Tervise poolt osutatakse hooldusraviteenust 20 voodikohal.

OÜ Visus Pluss silmaravikabinetis Põltsamaa linnas saab silmaravi, nõelravi, optikaalast konsultatsiooni, tegeletakse prillide ja kontaktläätsede proovimise ja tellimisega. Haigete uurimiseks kasutatakse kaasagset aparatuuri.

Põltsamaa Vallavalitsus toetas oma eelarvest SA Põltsamaa Tervise tegevust vastavalt koostöölepingule 2009. aastal summas 150 000 krooni. Hooldusraviteenust osteti SA-lt Põltsamaa Tervis, SA-lt Jõgeva Haigla jt kokku summas 93 190 krooni eest.

Tabel 20. Tervishoiuteenuse pakkujad ja kasutajad Põltsamaa vallas *Allikas: Statistikaamet; * Jõgeva Maavalitsus*

	2000	2001	2002	2003	2004	2005	2006	2007	2008*
Arstid	84	77	71	67	59	60	59	58	71
Hambaarstid	29	33	27	31	33	36	33	34	33
Õed	165	146	128	114	126	128	123	126	121
Haiglad	3	3	2	2	2	3	3	3	3
Ravivoodite arv	163	150	118	117	117	160	160	160	160
Hospitaliseeritute arv	4852	4402	3420	2726	2669	2271	2680	2655	2814
Arsti ambulatoorsed vastuvõetud 1000 elaniku kohta	4871	4835	4643	4748	4982	4804	5048	5225	5243
sh. perearsti vastuvõetud *	2859	3015	3027	3034	3164	3085	3251	3370	3370
Koduvisiidid 1000 elaniku kohta *	229	186	131	119	99	89	90	120	127
Perearstide koduvisiidid 1000 elaniku kohta *	216	182	130	116	98	88	89	72	57

Tabelis on selgesti näha Eesti tervishoiu valitsevad trendid. Kallist statsionaarset ravi saavate patsientide arv on aasta-aastalt vähenenud. Suureneb ambulatoorsete külastuste arv nii pere- kui ka eriarstide juurde. Koduvisiitide arv on vaadeldava perioodi jooksul vähenenud kaks korda, perearstide koduvisiitide arv peaaegu 4 korda. Alates 2007. aastast osutab Jõgevamaal tervishoiuteenust osahing Akvante, kes näitab oma visiitide koduvisiitidena.

- Apteegiteenus.

Vallas puudub apteek, mistõttu on raskendatud ravimite kättesaamine (eriti vanuritele) – lähim apteek on Põltsamaa linnas. Lahendus oleks käsimüügi ravimite müümine kauplustes või Adavere perearstivastuvõtu punktis või Lustivere Hooldekodus

- Hambaravi teenuse osutamine.

Teenust osutavad Põltsamaa linnas paiknevad stomatoloogid (kokku 4 asutust): Kaselo Hambaravi OÜ; Tiina Kulp; Osäühing MÄGI&ROSIN ning Osäühing Rebane&Valu.

Hambaraviteenuse osutajad asutusi kui ka hambaarste on maakonnas piisavalt - 12 asutust ja 33 põhikohaga hambaarsti. Peale hambaarstide osutavad teenust proteesiarst, hügienist ja näo-lõualuu kirurg Põltsamaal pakub antud teenust osäühing Kaselo Hambaravi.

6.2 Nõustamisteenused

Jõgeva maakonna elanikkonnale pakub nõustamisteenuseid Jõgevamaa Nõustajate Ühenduse Nõustamiskeskus, mis on mittetulundusühing ja asub Jõgeva linnas.

Nende poolt pakutavate teenuste nimekiri on mitmekesine: karjäärinõustamine, õppenõustamine, psühholoogiline nõustamine, noorteinfo, noorte teavitamine, perenõustamine, seksuaalnõustamine, kriisi- ja ohvriabi, teavitamine- ja õppenõustamine, koolitused, supervisioon. Nõustamiskeskuse poole võib pöörduda iga inimene ning teenusepakkujad on väga professionaalsed.

Lepingu alusel eraldab Põltsamaa Vallavalitsus mittetulundusühingule Jõgevamaa Nõustajate Ühendus 10 000 krooni, mille eest eelnimetatud MTÜ osutab Põltsamaa valla 7-26-aastastele elanikele psühholoogia- ja karjäärinõustamise alast nõustamist, sh koolides ja lasteaedades käivatele õpilastele ja lastele ning nende vanematele.

Perelepitusteenust ja perenõustamist pakub mittetulundusühing Jõgeva Perekeskus asukohaga Jõgeva linnas

Ohvriabiteenust osutatakse Sotsiaalkindlustusameti ohvriabi osakonna töötaja poolt Jõgeva linnas pensioniameti ruumides.

Suitsetamisest loobumise nõustamiseks saab pöörduda sihtasutuse Jõgeva Haigla juures Tervise Arengu Instituudiga sõlmitud lepingu alusel töötavasse kabinetti. Kabinetti külastavad inimesed kogu Jõgevamaalt. Kabineti külastatavus on ebaregulaarne olles suurem peale tegevuse reklaamimist.

Toitumise nõustamine on toimunud kampaaniatena tervist edendavate programmide raames.

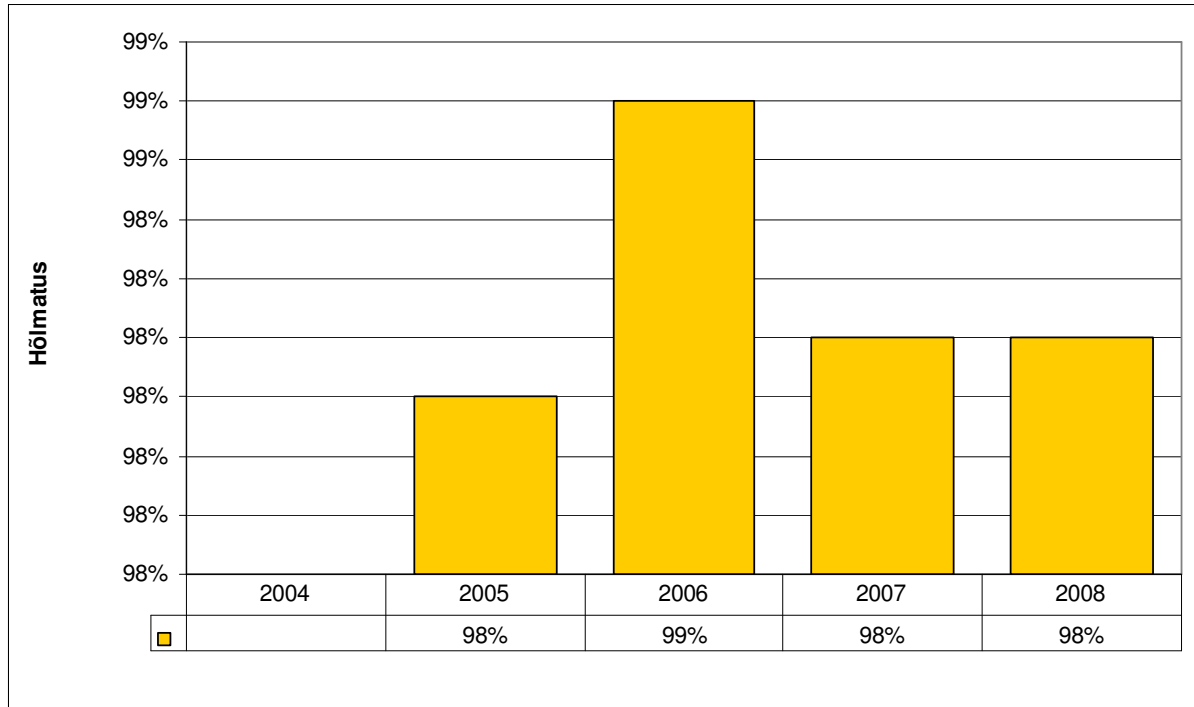
Maakonnas on koostatud ja kirjastatud retseptikogumik „Tervislik toit lastele“. Koolidele ja lasteaedadele on jaotatud toiduinstituudi poolt koostatud retseptikogumikud. Tervisekaitseameti töötajad jälgivad koolide-lasteaedades sööklate menüüsid. Töö on toimunud kampaaniatena, kuid pole suudetud luua tervikpilti. Uurimata teema on perekondade toitumisharjumused.

Töötute tagasitoomine tööjõuturule. Mittetulundusühingus Jõgevamaa Omavalitsuste

Aktiviseerimiskeskus püütakse tööoskuste, tööharjumuste ja psühholoogilise tasakaalu taastamisega tuua töö kaotanuid tagasi tööjõuturule. Aastate eest töötas maakonnas projekt puuetega inimeste tööerakendamiseks. Käesoleval ajal ei saa psüühiliste erivajadustega inimesed töötamise toetamise teenust maakonnast.

Allikas: Jõgeva Maavalitsus

6.3 Kuni 2-aastaste laste hõlmatus immuniseerimisega



Joonis 23. Kuni 2-aastaste laste hõlmatus immuniseerimisega Põltsamaa vallas. *Allikas:*

Kuni 2-aastaste laste hõlmatus immuniseerimisega on kõrgem vabariigi keskmisest. Perearstide ja õdede tubli töö tulemusena on vaktsineeritud praktiliselt kõik lapsed. Laps on immuniseerimata juhul, kui immuniseerimine on vastunäidustatud või immuniseerimisest on keeldutud.

6.4 Olulisemad tervise teenuseprojektid

2009 aastal toimus koolitus puuetega laste vanematele ja õigusrikkujate vanematele, „Terve pere kool“ osaliselt saadi raha alaealiste komisjoni projektist. 2009.a suvel toimus politsei projekt „Sõna ja teoga“ kus osales 20 meie piirkonna alaealist. Koos külaseltsidega on jätkunud projekti „Kuidas küla noorele, nõnda noor külale“ läbiviimine.(erinevates laagrites osales 2009 aastal 105 last).

2009. aastal tehti koostööd Jõgeva Maakonna tervisenõukoguga. Osaleti tervisenõukogu ja terviseprofiili koostamise koolitustel.

Kevadel toimus projekt “Südame tervis“, mille raames toimus teabepäev ja lastele suunatud viktoriin.

7. KOKKUVÕTE PÕLTSAMAA VALLA TERVISEPROFIILIST

Põltsamaa valla asend Kesk-Eestis, hea liiklusgeograafiline paiknemine ning olemasolevad looduslikud ressursid loovad soodsad tingimused Põltsamaa valla igakülgselt arenguks....

Valla rahvastiku soolis-vanuselisest struktuurist nähtub, et rahvastik väheneb. Rahvastiku vähenemist põhjustavad suur suremus kuna vallas asub ka erihooldekodu, mille kliendid on valdavalt registreeritud valla elanikeks ning suhteliselt suur väljaränne. Vallast lahkuvad ennekõike tööeas elanikud ja noored pered, kes otsivad paremat elukvaliteeti ja ennekõike tööalast rakendust. Nimetatud arengud on suurendanud teatud piirkondade ääremaastumist vallas.

Ettevõtete arv on püsinud stabiilsena, väikeettevõtete arvu paljusus näitab, et piirkonnas on palju ettevõtlikke inimesi. Elanike elatustase ja valla eelarve on viimase kümne aasta jooksul oluliselt kasvanud. Kohalik omavalitsus peaks aitama kaasa investeerimiskeskonna ja ka elukeskkonna paranemisele, et valla elanikud säilitaksid oma ettevõtlikkuse ning et valda lisanduks uusi ettevõtteid ning aktiivseid ja ettevõtlikke inimesi.

2008. aastal alguse saanud majanduskriisi tagajärjed on tunda ka Põltsamaa vallas. Kasvanud on tööpuudus, vähenenud elanike sissetulekud ja osalus ühiskonnaelus. Omavalitsuse tasandil on võimalus abistada kõiki abivajajaid – seda erinevate toetuste, nõustamiste ja teenuste läbi.

Vajalik on tagada võrdsed osasaamise võimalused erinevatest teenustest ning tervislikest eluviiside võimalustest. Abivajajate nõustamist ning preventiivset tegevust tuleb pidevalt ja süsteemselt arendada.

Vallas on suhteliselt turvaline elukeskkond – vähenenud on nii väär- kui kuritegude arvud, jäädes madalamaks Eesti keskmisest. Langustrendiga on ka tulekahjude arv on, kaardistamist ja korrastamist koostöös omanikega vajaksid tuletõrje veevõtukohtad. Probleemiks on, et tihti ei leia pääste või kiirabi üles abivajajaid. Antud probleemi leevendamaks viitade paigaldamine.

Elanike aktiveerimiseks ja kaasamiseks on Põltsamaa vald püüdnud tasakaalustatult arendada kõiki oma piirkondi – remonditud on kooli ja lasteaia hooned, koolide juures on olemas sportimisvõimalused staadionide ja teiste väljakute baasil, vastavalt võimlaustele renoveeritakse ja ehitatakse juurde mänguväljakuid. Terviserajad, vabaajaveetmise kohad, s.h. külamajad, kultuurimaja ning mänguväljakud vajavad arendamist ning investeringuid. Tervislike eluviiside kättesaadavuse tagamiseks ja ümbritseva keskkonna ohutuse vähendamiseks on vajalik rajada valgustatud kergliiklusteede võrgustik. Valda läbib Tartu-Tallinn trass, mis toob kaasa täiendavad riskid.

Põltsamaa vallas on huvitegevuse korraldamine koolide ja külaseltside pädevuses. Selleks on Põltsamaa vallavalitsus andnud neile õigused, ülesanded ja rahalised vahendid.

Külaliikumine on Põltsamaa vallas väga hästi toiminud ning sellest on saanud kasu nii elanikud külad kui ka kogu vald tervikuna, kuid probleemiks on saamas külaliidrite mõningane väsimine ning aktiivsete noorte inimeste pealekasvu vähesus. Piirkondades on tugevaid eestvedajaid, kes korraldavad kohapealseid kultuuri- ja spordiüritusi.

Positiivseks trendiks on see, et külaseltsid on suutnud kaasa haarata küllaltki suure hulga elanikke ning korraldanud neile vaba aja veetmise võimalusi. Samuti tegutseb Põltsamaa valla koolide ja seltside juures umbes 30 ringi lastele, kuid lapsed, kes soovivad süvendatult õppida muusikat ja kunsti ning erinevatel spordialadel treenida, saavad seda teha Põltsamaa linnas asuvates vastavasisulistes õppeasutustes. Hea ja pidev koostöö koolide, seltside ja omavalitsuse vahel aitab hinnata vajadusi erinevates piirkondades ning vastavalt sellele suunata võimaluste piires olemasolevaid ressursse. Vaja

on leida vahendeid spordi ja kultuuriga tegelevate inimeste, aktiivsete eestvedajate, toetamiseks ja ürituste finantseerimiseks.

Eriarstiabi, apteegiteenus, hambaraviteenus on kätte saadavad Põltsamaa linnas. Vajalik oleks ravimite käsimüük kauplustes, Adavere perearstipunktis. Probleemkohaks on kiirabi puudumine Põltsamaal, lähim olemas Jõgeval, kus aga olemasolev brigaadide arv ei ole piisav. Nõustamisvõimalused on valla elanikele rahuldavad, välja on töötatud maakondlik nõustamisvõrgustik, vajadus valla koolides on psühholoogi järgi.

Põltsamaa valla paikkondlikku tervisearengusse on panustanud erinevad kodanike grupid ja organisatsioonid. Tervislike eluviise propageerivate ürituste korraldamisega tegelevad Põltsamaa vallas külaseltsid ja koolid ning valla nõrgaks kohaks võib tunnistada, et selliseid ülevallalisi üritusi pole siiani korraldatud. Käivitunud ei ole veel valla tervisenõukogu, kes saaks olema koordinaatoriks ja eestvedajaks erinevatele terviseedenduslikel ettevõtmistele – propageerides ja teavitades elanikkonda tervislikest eluviisidest ja mõjuritest, viies läbi üle vallalisi rahvaspordiüritusi, erinevaid kampaaniaid, tervisepäevi, koolitusi jpm, soodustades ennekõike erinevate osapoolte koostööd ühiste eesmärkide täitmisel.

Vajalik on toetada ja teha koostööd entusiastlike ja motiveeritud eestvedajatega. Oluline on valla arengusse kaasata Euroopa Liidu struktuurifondide ja Leader meetme vahendeid.

Terviseprofiili koostamine on andnud võimaluse alustada erinevate mõjurite/tegurite kaardistamisega, tuua välja piirkonna tugevusi, osata märgata kitsaskohti – neid teadvustada ja näha võimalikke lahendusi.

KASUTATUD ALLIKAD

1. Kohaliku omavalitsuse ja maakonna terviseprofiili koostamine, juhised, Tallinn 2009
2. Põltsamaa valla arengukava 2004-2015, Põltsamaa 2010
3. WHO Euroopa Regiooni Tallinna Harta, Tallinn 2008
4. Raplamaa rahva tervis, Rapla maakonna terviseprofiil, 2005
5. Rahvastiku tervise arengukava 2009-2020, Sotsiaalministeerium
6. Terviseprofiilide kaardistus, CyclePlan OÜ
7. Tervisedenduse teooria ja praktika I. Sissejuhatus salutoloogiasse, A. Kasmel, A. Lipand, Tallinn 2007
8. Jõgevamaa tervisedenduse info: www.jogevamv.ee
9. Tallinna rahvastiku tervise arengukava 2008-2015, Tallinn 2008
10. www.terviseinfo.ee
11. www.tai.ee
12. www.sm.ee

TEGEVUSKAVA

Üldeesmärk: Valla elanike tervisealase teadlikkuse tõstmine, tervisekäitumise soodustamine ja vajalike tingimuste loomine			
Alameesmärk	Tegevus	Aeg	Finantseerimine
Elanike tervisealase teadlikkuse ja tervisekultuuri tõstmine	Põltsamaa valla terviseprofiili tutvustamine ja sidumine valla arengukava üheks osaks	2010	Valla eelarve
	Terviseinfo kajastamine, tervislike eluviise propageerivate infotrukiste väljaandmine ja levitamine	2011-2015	Valla eelarve, fondid
	Terviseedenduslike koolituste (s.h. esmaabi), tervise- ja perepäevade ja -nädalate korraldamine erinevatele sihtrühmadele		
	Korraldada haiguste ennetamise nädalaid, seminare		
	Spetsialistide kompetentsi tõstmine		
Tervisedendusala koostöövõrgustiku välajarendamine	Tervisedenduse planeerimine üle vallaliselt, ülesannete jaotamine külaseltside ja eestvedajate vahel – tervisenõukogu tööle rakendamine		
	Tervisedenduslikud tegevused/projektid töötajate (lasteaia, kooliõpetajad jt) tervise säilitamiseks		
	Koostöövõrgustiku töö arendamine (arstid, õpetajad, lapsevanemad, politsei jt)		
	Tunnustamisvõimaluste arendamine, elanikkonna motiveerimine		

Tervislik ja turvaline elukeskkond	Puhkealade arendamine, supelrannas vetelpääste tagamine ja päästevahendite hankimine	2010-2012	Fondid ja omaosalus valla eelarvest
	Ülekäigukohtade korrastamine ja valgustamine haridusasutuste juures	2012-2015	Riik, fondid ja omaosalus valla eelarvest
	Kergliiklusteede projekteerimine ja rajamine valla erinevates piirkondades	2010-2015	Riik, fondid ja omaosalus valla eelarvest
	Puuetega inimestele liikumisteede loomine		
	Tervise- ja loodusradade arendamine ja korrashoidmine	2010-2015	Riik, fondid ja omaosalus valla eelarvest
	Mänguväljakute renoveerimine ja sinna turvalade rajamine	2010-2015	Riik, fondid ja omaosalus valla eelarvest
	Õppeliiklusväljakute rajamine lasteaedade juurde		
	Turvakaamerate muretsemine koolide juurde		
	Objektide kaardistamine, tähistamine – teave piirkonna objektidest, treeneritest, erinevatest teenustest		
	Seiklusega stressi vastu – orienteerumine eri objektide läbi		
Sotsiaal- ja terviseteenuste kättesaadavus	Viia läbi tervishoiuteenuste analüüs ja aruandlus		
	Terviseõjurite ja -käitumise uuringute läbiviimine vallas		
	Tervisebussi teenuse pakkumine valla eri piirkondades		
	Ujula teenuse pakkumine		

	Mitmekesistada hoolekandeteenuseid parandades teenuste kättesaadavust (s.h. lastepsühhiaatri teenus)		
	Koostöös Võisiku Hooldekoduga pakkuda psüühiliste erivajadustega inimestele teenuseid		
	Koostöös Lustivere Hooldekoduga suurendada teenuste mitmekesisust ja parandada nende kättesaadavust		
	Tööturult pikka aega eemalolnud inimeste (s.h. puuetega inimeste) aktiveerimine		
	Toetada 9-13 a tütarlaste peresid HPV vastaseks vaktsineerimiseks		
Rehabilitatsiooni ja rekreatsiooni arendamine	Lustivere tervise-, rehabilitatsiooni- ja rekreatsioonikeskuse rajamine	2010-2013	Lustivere Hooldekodu ja fondid
	Lustivere hooldekodu arendamine kaasaegseks multifunktsionaalseks sotsiaalhoolekandekeskuseks ja selle baasil teenuste laiendamine		Lustivere Hooldekodu ja fondid